

## HET AFSTELLEN VAN HET VAST-WERK.

Hebben we het in onze aflevering van april/mei (nr.11) gehad over de verschillende systemen die er zijn in de uitvoering van de rijn en de spil, thans zijn we dan toe aan het beschrijven van het afstellen van het vast-werk.

We herhalen nog even beknopt hetgeen we toen over de kenmerken van het vast-werk hebben gezegd :

"Het gaat om het oudste systeem. De bolspil heeft een tapse rechthoekige nok en de (viertaks-)rijn heeft een daar precies oppassend gat. Als het goed is, dan is er geen beweging tussen rijn en bolspil mogelijk. Dat houdt in dat de looper zich niet naar het maalvlak van de ligger voegen kan en dat voor het goed strijken van dit systeem het niet zozeer van belang is of de rijn in het zwaartepunt van de ligger zit, alswel dat de rijn in horizontale zin zodanig in de ligger is vastgespied dat het maalvlak van deze steen in alle richtingen zuiver haaks op de hartlijn van de bolspil ligt. Hierbij dient de bolspil op zijn beurt weer in alle richtingen zuiver haaks op het maalvlak van de ligger te staan zodat op deze wijze de maalvlakken van de beide stenen zuiver evenwijdig over elkaar draaien. Het moet dan, wil het perfect werken, bij wijze van spreken zo zijn, dat vier kwartjes die men met uitgelichte steen op regelmatige afstanden op de ligger schuift, bij het voorzichtig bijhouden van de draaiende looper nagenoeg tegelijkertijd tussen de maalvlakken weggeslingerd worden. Welnu, als de zaak goed is afgesteld dan is het, vooral bij het malen van bakgraan op de windmolen - waar men ook bij zeer lage snelheden als de wind afvalt, met een relatief ver uitgelichte looper, nog zou willen blijven malen en de looper dan perfect moet blijven strijken zonder de neiging tot slepen of kantelen te vertonen - een ideaal systeem."

Die afstelling dus, daar zit het 'm in. Heel wat molenaars en nog meer aankomend molenaars zullen dat nog nooit bij de hand hebben gehad, maar het is toch de moeite waard om zich daarin te verdiepen.

De basisvoorwaarden zijn dus : 1) de bolspil in alle richtingen zuiver haaks op het maalvlak van de ligger (beïnvloedbaar door de eventuele verstelbare neuten in de bus en het verstelbare potje in de pasbalk)

2) en ook het maalvlak van de loper zuiver haaks op de bolspil (hetgeen beïnvloed wordt door de ligging - in verticale zin - van de rijntakken) zuiver evenwijdig aan elkaar draaiende maalvlakken : een goed strijkend koppel stenen dus.

Met als resultaat :

In figuur 1. hebben we dat schematisch getekend. Ter nadere informatie zij hierbij vermeld dat de teken-tjes in de vorm van een omgekeerde L het symbool vormen voor een hoek van  $90^{\circ}$  oftewel "haakse" hoek.

### 1) Het afstellen van de bolspil.

We gaan er even van uit, dat de looper reeds goed ligt d.w.z. waterpas en dat het schietlood vanuit het hart van de neut in de ijzerbalk neergelaten via het hart van de bus precies in het midden van het potje komt. Hierbij merken we meteen op dat dit op een standerdmolen niet altijd helemaal perfect zo is te krijgen, maar, als de afwijking niet te groot is en staakijzer en bolspil liggen wel zuiver in elkaars verlengde dan is dat voor het vast-werk geen probleem.

We laten nu de bolspil voorzichtig in de bus zakken tot hij in het potje rust en gaan beginnen met uitwijzieren. Hierbij werken we het handigst als we met zijn tweeën zijn, hetgeen eigenlijk voor het hele karwei geldt. De wijzer die we zoals fig. 2a. dat aangeeft op de nok van de bolspil klemmen zullen we op heel wat molens op de steenzolder zien hangen daar dit uitwijzieren - behalve bij het pennetjeswerk - ook aan de orde is bij alle niet vaste, dus balanceersystemen.

In de figuur is tevens een variant getekend die wij persoonlijk "beter in de hand" vinden liggen.

Als we zelf een nieuwe wijzer maken, of de molenmaker vragen om dat te doen, moeten we zorgen dat deze aan het eind dat op de spil gaat, niet te dun is ( $\pm 4$  cm) en dat het rechthoekig tapse gat er zo zuiver mogelijk wordt ingestoken. Dit, om te voorkomen dat de wijzer tijdens het verdraaien al te gemakkelijk van stand zou veranderen en daardoor zuiver werken onmogelijk zou worden.

We geven met krijt 4 punten op de omtrek van de steen aan, die twee aan twee in het verlengde, respectievelijk haaks op de pasbalk liggen (1/a resp. 2/2a, in de figuur). We moeten nu zorgen dat de ruimte die we tussen het verstelbare stiftje van de wijzer, en het maalvlak van de ligger waarnemen, op alle vier die punten even groot (rakende mis") is. We corrigeren dat met het omwigen van het potje en eventueel met de stelbouten van de neuten in de bus. We gaan er maar even van uit dat het potje is bevestigd in een zgn. "kussenblok" dat met vier wiggen daardoor in evenveel richtingen verstelbaar is vastgespied op de pasbalk; er zijn nog wel meer systemen om het potje te verstellen maar aangezien het afstellen daardoor in principe niet verandert zullen we ons tot het kussenblok beperken.

Als we werken aan een nieuw of opnieuw te leggen koppelstenen kunnen we het beste de spieën maar even uit het kussenblok nemen. We (of de molenmaker) moeten dan zorgen voor nieuwe spieën die aan de lange kant worden gehouden. Door dan met een houten hamer het kussenblok globaal op zijn plaats te tikken kunnen we de spieën ongeveer pasmaken en losvast aanbrengen waarna zuiverder afstellen mogelijk is. We nummeren de spieën op dezelfde manier als de punten op de ligger en zorgen ervoor dat de nummers met elkaar corresponderen. Het handigst werkt men wanneer men eerst probeert de punten 1 en 1a goed te krijgen, en daarna 2 en 2a. Raakt de wijzer bij 2a en is er ruimte bij 2 dan spie 2 iets oplossen en 2a aanslaan: dus altijd de spie aanslaan aan de kant waar de loper de ligger raakt; bij 1 en 1a is dat net zo. Een en ander spreekt nagenoeg vanzelf, maar het is toch goed om even te onthouden want als de loper eenmaal op de spil hangt, geldt hetzelfde maar daar komen we nog op.

Uiteindelijk moeten we zo gewijzerd hebben dat de stift op alle punten "rakende mis" is aan het maalvlak. We hebben dan bereikt dat de spil in alle richtingen zuiver haaks op het maalvlak van de ligger staat en voldoen nu - in eerste instantie - aan basisvoorwaarde 1. Hierna zijn we dus toe aan de volgende stap.

## 2) Het goed loggen van de rij.

We leggen de loper met zijn maalvlak naar boven en beginnen.

Men zou kunnen denken dat hierbij net als bij de "balanceer-systemen" kan worden volstaan met het vanuit een op de loper liggende rei meten van de afstand tot de onderkant van de rijntakken en alsdan zorgen dat die afstanden gelijk zijn.

Dan zijn we er... zouden we kunnen denken. Maar dan gaan we uit van de veronderstelling dat er geen afwijkingen zitten in de stand van het tapse gat voor de nok van de spil ten opzichte van horizontale vlak dat de rijntakken vormen, en dat ook de nok op de spil precies symmetrisch is en de zijvlakken daarvan elk precies dezelfde stand ten opzichte van de hartlijn van de spil hebben, zodat de rij zuiver haaks op de spil zit.

Edoch, zo nauwkeurig en symmetrisch is dat vrij grove, vaak gesmede ijzerwerk van spil en rij niet uitgevoerd. Bovendien moeten we bedenken dat 1 mm meetfout bij de rijntakken een scheefligging geeft die aan de omtrek van een 17-der loper een millimeter of 4 bedraagt en dat is een ontoelaatbare afwijking.

Om alle afwijkingen die in de nok van de spil en de rij zelf kunnen zitten te omzeilen, leggen we de rij ongeveer op zijn plaats en zetten we de spil op zijn kop erin en gaan we meten aan de spil zelf.

Vooraf moeten we ons nog even in een ander probleempje verdiepen en dat is de ligging van het zwaartepunt van de loper. Want, hoewel het bij vast-werk niet op balanceren aankomt, mag de rij toch niet tever naast het zwaartepunt komen te zitten. Zoals we in ons nummer 3, waar we beschreven hoe we de loper op een hoekijzer kunnen uitbalanceren, reeds uiteenzetten kunnen we toch niet helemaal aan dit punt voorbij gaan. Komt namelijk het zwaartepunt beduidend naast de hartlijn van de rij en spil te zitten dan gaat de loper als hij uitgelicht is wringen op de spil en de spil op zijn beurt weer in het potje, zodat de pasbalk kan gaan slingeren. Bovendien kunnen we als de steen werkelijk toeren gaat maken, nog te maken krijgen met ontoelaatbare ongelijke centrifugaalkrachten.

Nu is bij een goed gefabriceerde kunststeen waar het kropgat zuiver in het midden zit, de afwijking tussen het middelpunt en het zwaartepunt zo gering dat we die voor ons vast-werk gerust mogen verwaarlozen. Zit dat kropgat niet op de goede plaats of hebben we te maken met een blauwe steen die helemaal niet mooi zuiver rond, of overal even dik is, dan verdient het aanbeveling om de plaats van het middelpunt van de rij niet uit te meten maar te bepalen door het-balanceren-op-het-hoekijzer-volgens-van Haver tot Gort-nummer-3.

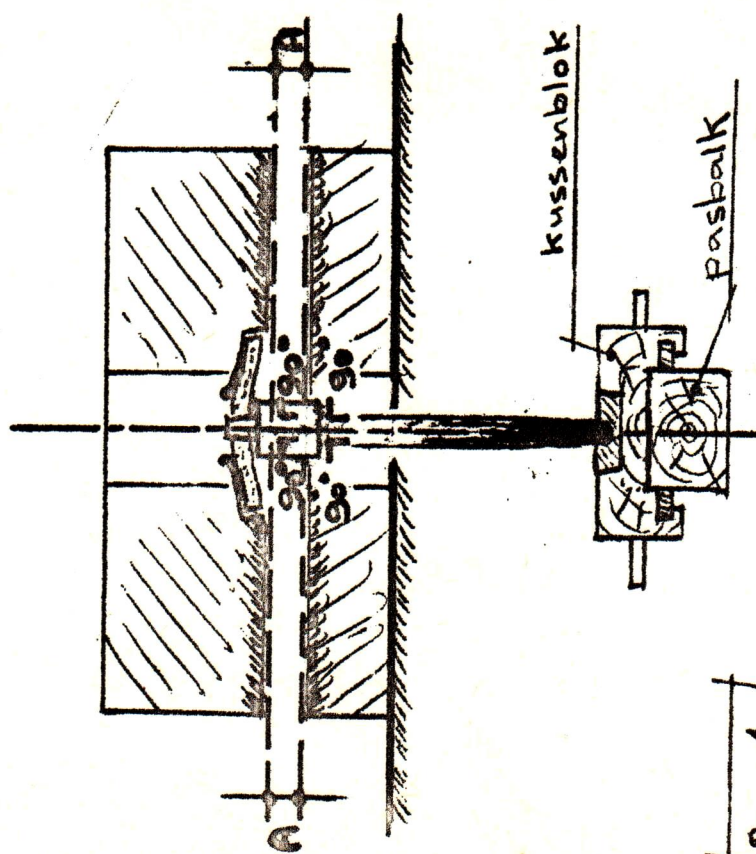


fig. 1

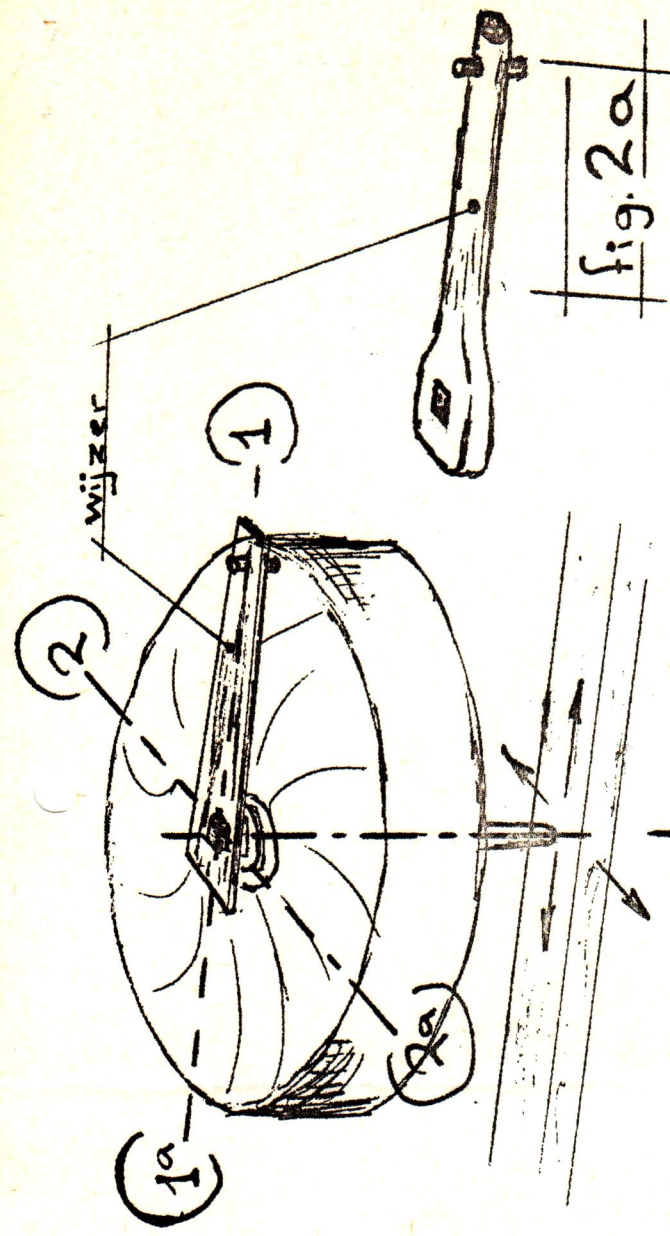


fig. 2a

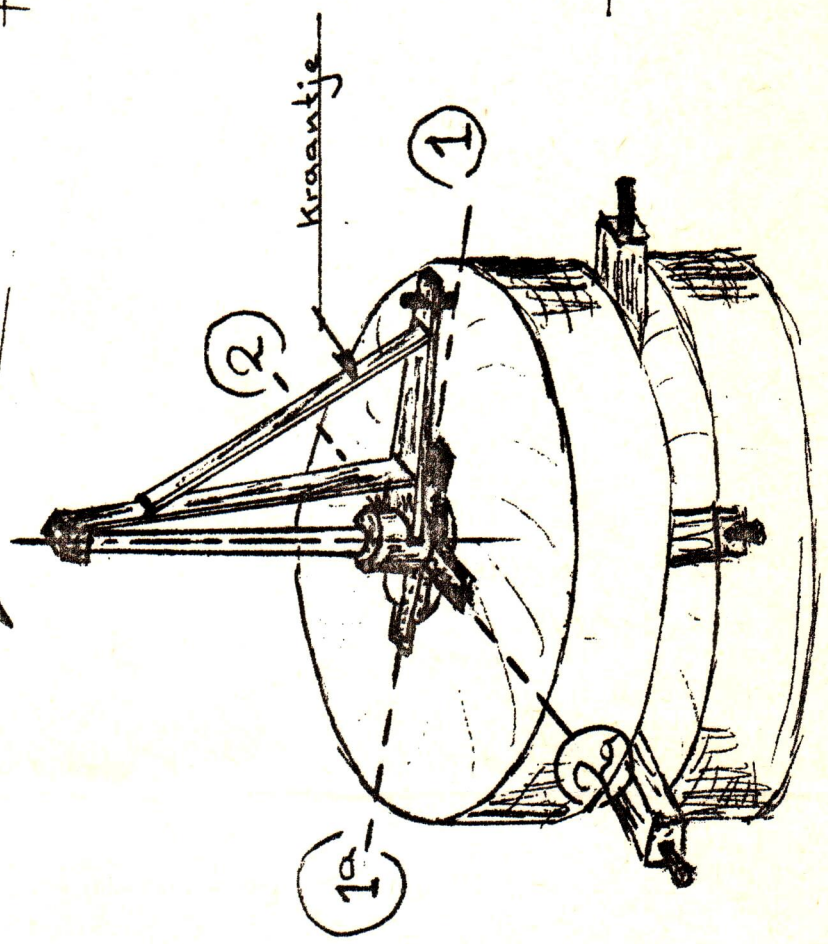


fig. 2b

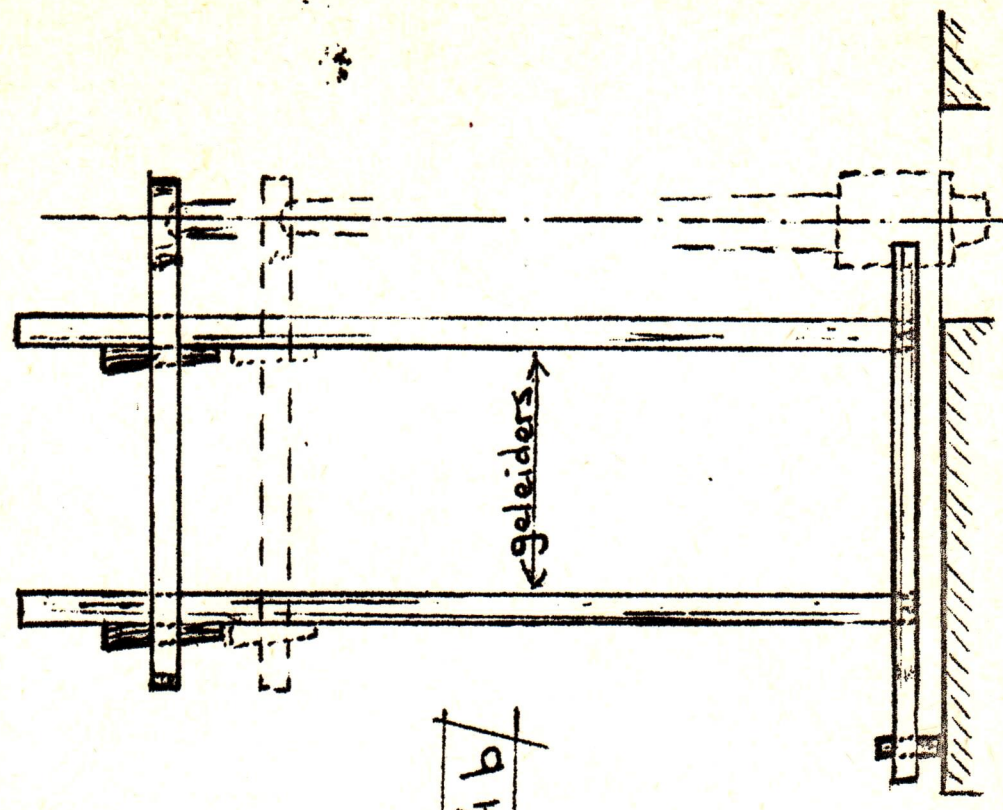
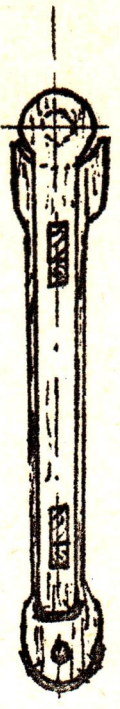
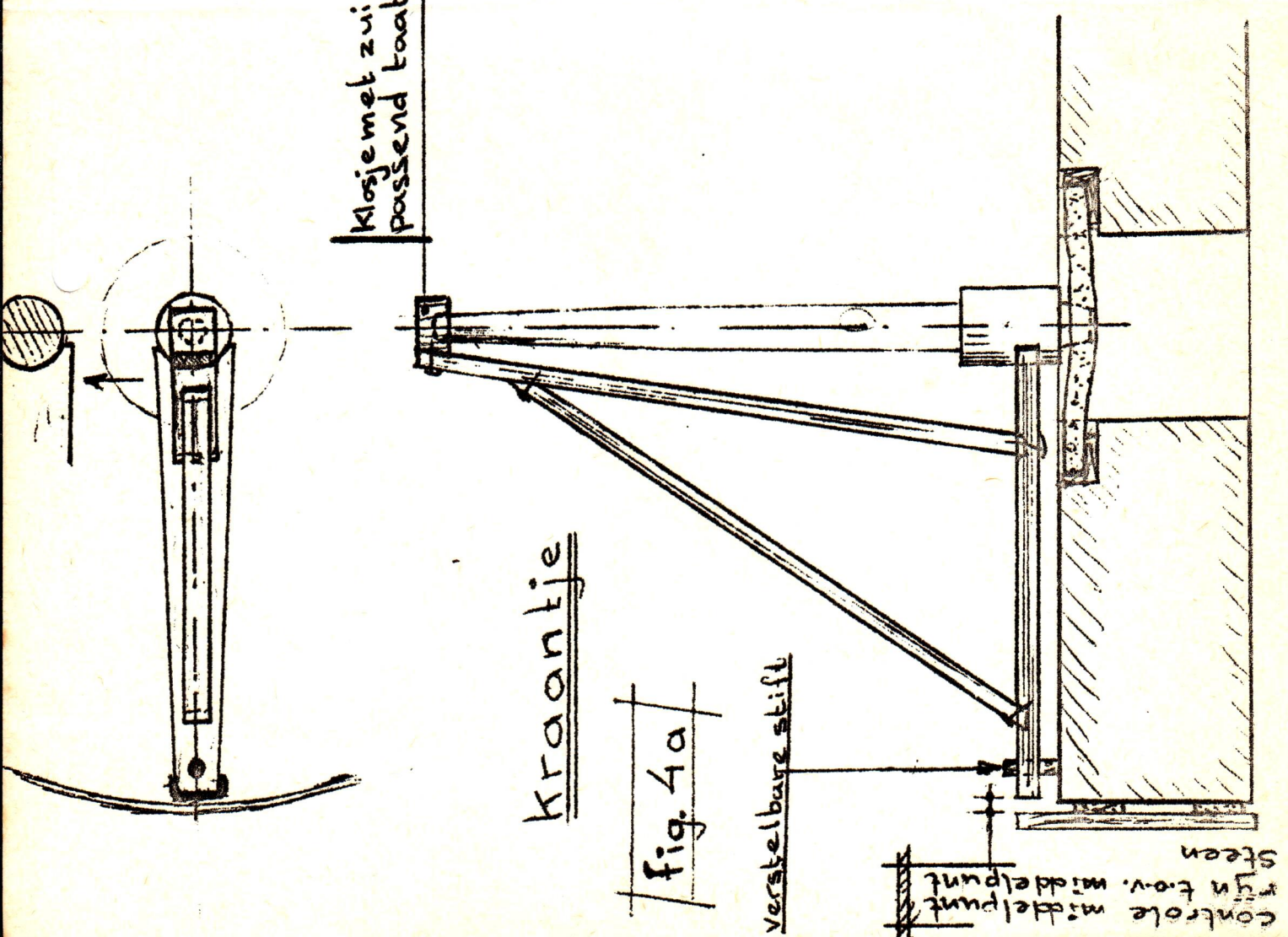


fig. 4b

Verstelbare uitvoering  
 (voor twee of meer steenkoppels  
 met ongelijke spillengten).

Als zwaartepunt en middelpunt teveel uit elkaar liggen kan natuurlijk niet zondermeer het gevonden zwaartepunt worden aangehouden als punt waar het hart van de rij in terecht moet komen. Immers, dit zou dan tot gevolg hebben dat de buiten-omtrek van de looper een ex-centrische baan over de ligger gaat beschrijven en op één punt zelfs over deze heen steekt, hetgeen uiteraard de maalwerking van het koppel stenen niet ten goede komt. In dat geval moeten we door het aanbrengen van lood gaan corrigeren en zwaartepunt en middelpunt naar elkaar toe brengen.

Onlangs vernamen wij van een molenaar dat hij bij een-ongelijk-van-dikte-zijnde-blauwe steen het probleem werkelijk bij de wortel had aangepakt : hij had de steen aan de kant waar hij te dik was, dunner gemaakt! En dat kan met hulp van een hard-metalen steenboor in een zware klopper machine natuurlijk gemakkelijk. Men boort een aantal ondiepe gaten dicht bij elkaar en hakt met een beitel de nog overgebleven dammen weg. Wel, we hebben nu genoeg aandacht gegeven aan de juiste ligging van de rij ten opzichte van het zwaarte-resp. middelpunt, als we nu nog zorgen dat de rijntakken vanuit de rei gemeten globaal even diep liggen (een afstand van 2 cm van de onderkant van de rijntakken tot het maalvlak is aan te bevelen), dan zijn we weer terug bij het eind van onze vorige alinea.

We zetten dus de bolspil in de rij en gaan meten of hij in alle richtingen zuiver haaks op het maalvlak staat. We zien er wel op toe dat de merktekens op de rij en op de nok van de spil bij elkaar komen, zodat we niet door de eerder al genoemde onzuiverheden, in de naderheid komen als we nadien het koppel stenen eens open gehad hebbend, de zaak weer in elkaar zetten.

Nu moeten we zoals gezegd gaan meten. En ook voor dit karwei bestaat al sinds jaaren dag (of liever gezegd al sinds eeuwen, want het in 1734 uitgegeven "Groot Volkomen Moolenboek" geeft er al een afbeelding van) een speciaal hulpmiddel : het "kraantje". Het gaat helemaal niet om een kraan in de werkelijke betekenis van het woord, maar om een driehoekige wijzer die, op zijn kop gehouden lijkt op een kraan, zoals die vroeger altijd was uitgevoerd. Figuur 2b. laat het gebruik ervan zien, terwijl in figuur 4a. nog eens voor degenen die er een willen maken, op schaal een tekening is gegeven. Figuur 4b geeft een variant, die verstelbaar is, zodat hij kan worden gebruikt voor meerdere koppels stenen en dan kan worden aangepast aan de ongetwijfeld aanwezige verschillen in spillengte.

We gaan nu ook op de looper onze vier punten 1,1a / 2,2a zetten, en wel in het verlengde van de rijntakken. Aannemende dat we tenminste te maken hebben met een viertaksrijn, hetgeen bij vast-werk in de meeste gevallen wel zo is. Vervolgens gaan we, op overeenkomstige wijze als bij de ligger, aan het "wijzeren".

We vullen de rijntakken nu net zolang met splinterdunne stukjes hout uit, totdat ook de stift van het kraantje overal precies rakende mis is van het maalvlak.

Als we dit voor elkaar hebben wiggan we de rij met een paar spieën zodanig vast dat hij in ieder geval geen kant meer heen kan en nemen de spil uit de rij. Dan brengen we de overige spieën aan, ervoor zorgend dat de rijntakken geen millimeter meer van hun plaats gaan. We kunnen ook al naar onze voorkeur, in plaats van met meer spieën, de overgebleven ruimten aangieten met gips.

Ten overvloede zetten we de spil nog eenmaal in de rij, hangen het kraantje erop en controleren nog eens of de rij niet is "vergaan". Hopelijk is dat niet het geval. We hangen nu de looper in de steenkraan en plaatsen nu de spil weer in de bus, vetten de nok goed in en zijn dan toe aan de volgende fase.

### 3) Het afstellen van het in elkaar gelegde koppel stenen.

We laten de looper behoedzaam zakken, zodanig dat de rij (let op de merktekens!) zonder onnodige schommelingen op de nok van de bolspil zakt. Het staakijzer laten we voorlopig nog even weg. We zouden nu kunnen denken dat de situatie van figuur 1. is bereikt en we dus alles hebben gehad. In theorie zou dat, als we het wijzeren met wijzer en kraantje maar nauwkeurig genoeg hebben gedaan, ook zo moeten zijn, maar in de praktijk, en dat zult U ook wel ervaren (hebben), blijkt van volmaakt strijken nog lang geen sprake. En daar zijn twee redenen voor. In de eerste plaats hebben we de spil uitgewijzerd zonder dat de looper daar op rustte. Nu dat dan wel het geval is komt er heel wat meer gewicht op de pasbalk en de bij behorende konstrukties te rusten en is de kans groot dat door doorbuiging en zetting de plaats van het potje iets wijzigt en daarmee de stand van de spil t.o.v. de ligger niet meer klopt.

Als tweede faktor noemen we de kans dat de rijs bij het neerleggen van de looper toch nog iets "uit zijn nest" is gekomen en daardoor de stand van het maalvlak van de looper ten opzichte van de spil niet meer is wat hij wezen moest.

Deze twee mogelijke onzuiverheden moeten we goed uit elkaar houden.

Hoe kunnen we nu een en ander controleren?

Welom te beginnen zorgen we dat de merktekens op de omtrek van looper- en ligger boven elkaar komen en met elkaar corresponderen. Vervolgens gaan we met de voet de lichtstok, waar we de riem of reep met gewicht vanaf halen, dompen en zo de looper uitlichten. Dat dompen doet onze maat en zelf kijken we tussen looper en ligger door, tegen het licht. We zetten daartoe de billamp tegenover de plek waar we kijken, zodat we tussen looper en ligger een lichtspleet zien ontstaan. Tussen twee haakjes, mocht de lichtstok niet op dezelfde zolder zitten waar het koppel stenen op ligt, maar eronder, dan werken we minder makkelijk. We kunnen dat verhelpen - en in veel molens is die oplossing al lang geleden zo getroffen - door een gaatje in de zolder te maken en daarin een stutje te plaatsen dat met een pennetje op (in) het eind van de lichtstok rust. We kunnen nu door met de voet op het stutje te duwen, staande op de steenzolder toch dompen. Er zijn enkele molens in ons land waar de lichtstok aan de hoger gelegen zolder is opgehangen. In dat geval binden we een flink dik touw aan de lichtstok, leggen daarin een lus en laten onze maat daar met zijn volle gewicht aan hangen. Tien tegen één dat we op deze manier toch kans zien om te dompen.

Welnu, als we tijdens het dompen overal tegelijk een overal even brede lichtspleet zien ontstaan, dan behoeven we ons weinig zorgen te maken. De zaak is dan in orde. We controleren dat voor de zekerheid nog even door de uitgelichte looper  $\frac{1}{2}$  slag verder te draaien. Is het resultaat hetzelfde dan geven we onze maat bij wijze van laatste controle opdracht om de gedompte lichtstok versneld omhoog te laten komen (niet los laten schieten echter!). Als het goed is horen we dan de looper op de ligger neerkomen met één (1) tik of slag. We mogen ons gelukkig prijzen als dat zo blijkt te zijn, maar tien tegen één hebben we te maken met een van de twee al genoemde kansen op afwijkingen. Mogelijk met beide, en dat maakt het extra gecompliceerd, maar ook daar valt uit te komen.

#### Fout I : rijs goed, spil fout (zie fig. 3a).

We zien bij het dompen dat de looper aan één kant loskomt en aan de andere kant blijft liggen, of iets later loskomt. Bij het snel laten opkomen van de lichtstok horen we dan ook twee tikken van de looper op de ligger.

We draaien de looper  $\frac{1}{2}$  slag en herhalen het spel. Als nu de plaats waar de looper het laatst loskomt nu t.o.v. de ligger niet is gewijzigd, dan hebben we te maken met het feit dat inderdaad de spil door het zetten van de pasbalk, niet meer goed staat : fout 1 dus.

We verhelpen dit door het omvigen van het potje (in feite van het kussenblok). Dit geschiedt op dezelfde manier als bij het uitwijzeren. Dus : slepen bij punt 1 van de ligger, betekent : spie 1a van het kussenblok lossen, en spie 1 aanslaan enzovoort. We gaan net zo lang door tot de zaak volmaakt is. Mocht de afwijking tussen twee punten in zitten, dan uiteraard twee spieën oplossen en de tegenoverliggende twee aanslaan.

Als we de looper na het dompen  $\frac{1}{2}$  slag verdraaien en de plaats waar deze sleept gaat langs de ligger mee naar de andere kant, dan hebben we echter te maken met

#### Fout II : spil goed; rijs fout (fig. 3b.)

De rijs is dan kennelijk van zijn plaats gekomen. Scheelt het veel, dan zullen we de looper weer moeten keren en opnieuw met het kraantje moeten controleren en mogelijk de rijs losnemen. Als de afwijking bescheiden is, dan kunnen we het corrigeren door op de rijntak(ken) aan de kant waar de looper sleept een gesmede ijzeren spie te slaan. We moeten dat doen terwijl we de looper even geheel laten neerkomen. Na enige slagen op de spie(en) weer controleren, omdat we als zo'n spie te ver wordt gedreven we niet veel anders kunnen doen dan ook aan de tegenoverliggende kant een spie te slaan. En dat moeten we voorkomen, want zo blijven we bezig. Die gesmede spieën moeten zo'n 3 à 4 cm breed zijn. In fig. 3b is een zij-aanzicht getekend. Men kan ze op een enkele molen wel eens op de steenzolder achter een latje geklemd zien zitten. Welnu, we dompen en draaien weer net zo lang tot de ideale situatie - in alle standen van de looper een even brede spleet licht, en één klap bij het bijhouden - is bereikt.

1/2 omwenteling  
verder

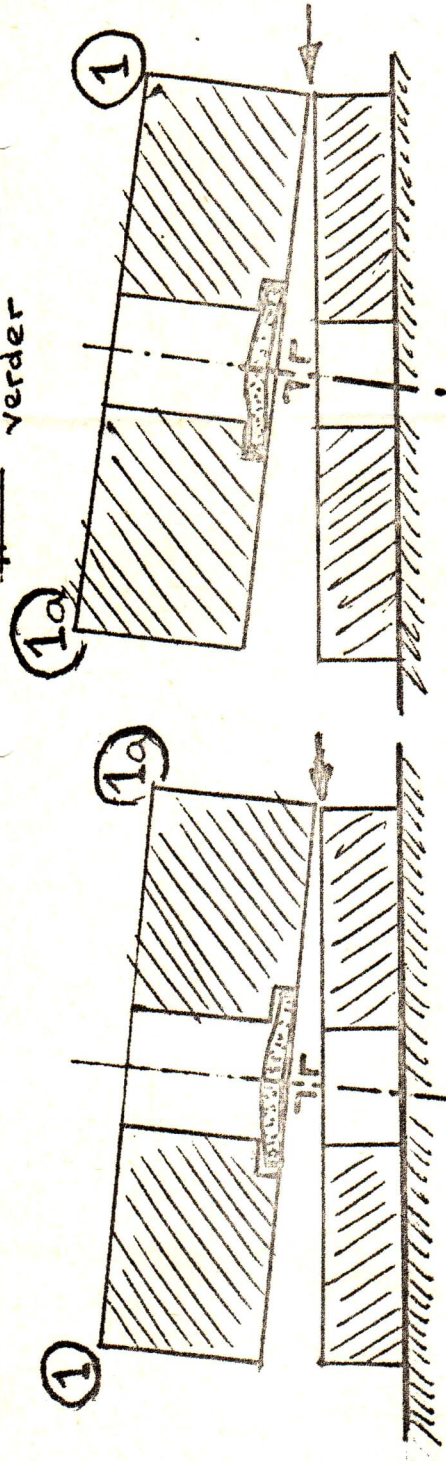


Fig. 3a

omwigen

1/2 omwen-  
teling  
verder

op deze rijntak(ken) een spie slaan

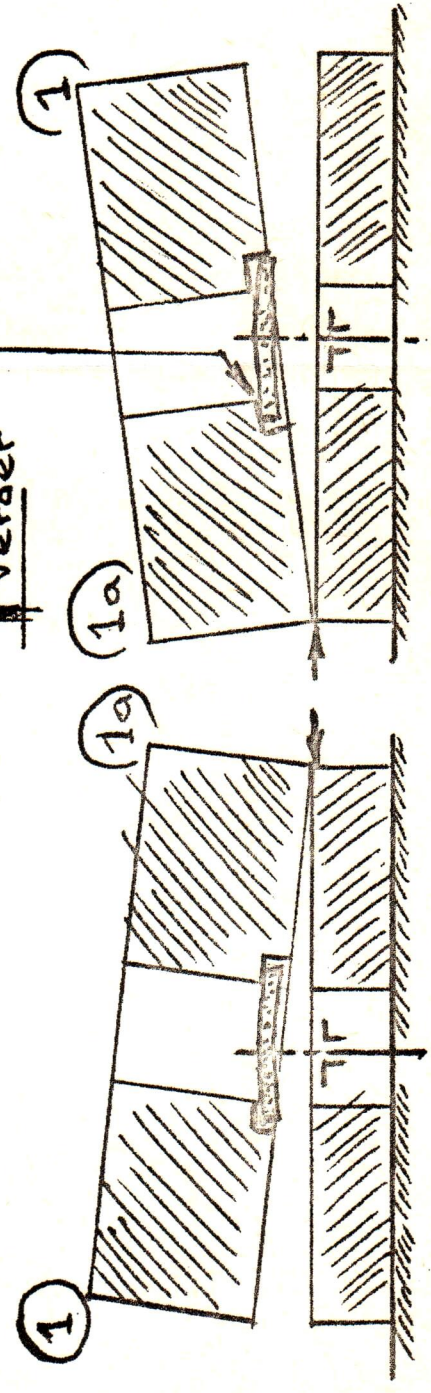


Fig. 3b

fout I  
(rijn goed; spil fout)

fout II  
(spil goed; rij n fout)

gesmede spie  
breed 3/4 cm.



We brengen dan het staakijzer op zijn plaats en dan blijkt pas wat een geduld er bij het molenaarsvak komt kijken want, inplaats van met een zucht van verlichting nu snel de steenknip neer te zetten en te gaan malen, beheersen we ons en nemen de tijd voor een laatste controle.

We leggen de riem (reep/touw) met gewicht weer over de lichtstok en laten de molen langzaam rondgaan en houden de looper voorzichtig bij. We zorgen wel dat alle brokjes hout en stukjes steen en alle verdere ongerechtigheden tevoren zijn verwijderd, want anders krijgen we die als de looper wat toeren gaat maken, wel om onze oren geslingerd. Staande bij het koppel stenen luisteren we goed naar het geluid dat de steeds verder bijgehouden looper veroorzaakt. Mogelijk dat het koppel stenen nu perfect strijkt, maar het zal ons niet meer verbazen als dit ook nu nog niet helemaal perfect is. Immers, met het plaatsen van het staakijzer is het gewicht op de pasbalk nog verder toegenomen en daarmee de kans op nieuwe geringe afwijkingen in de stand van de spil aanwezig.

We geven nu het kussenblok tijdens het draaien zijn laatste afstelling : de spieën tegenover de kant waar we het slepen horen, lossen, en aan de kant van het slepen, aanslaan. We zijn niet eerder tevreden dan dat de looper tijdens langzaam bijhouden mooi gelijkmatig op de ligger gaat strijken, overal tegelijk, zodanig dat de denkbeeldige kwartjes die we op onze vier genummerde plaatsen bij uitgelichte steen tussen de maalvlakken hebben gelegd, tegelijk worden weggeslingerd. Immers, alleen als we deze perfectie hebben bereikt, zal het koppel stenen (afgezien van de kwaliteit van het scherpsel) zowel bij een laag toerental, met heel weinig maaldruk, als bij een hoog toerental, met meer maaldruk, perfect strijken en dan ook mooi malen en dat is toch wat we met dit hele karwei hebben getracht te bereiken. Vooral wanneer we broodgraan malen moeten we beslist voor- en van onszelf het uiterste verlangen en niet te gauw tevreden zijn. Slagen we daarin dan zullen we ook heel veel plezier van ons werk kunnen beleven.

Staan we tenslotte nog even stil bij het volgende en laatste punt.

4) Het openleggen van het koppel stenen, bij vast-werk.

Het is genoegzaam bekend, dat het openleggen van dit systeem het probleem in zich heeft van het "uit zijn nest komen" van de rij (deze treffende uitdrukking is niet van onszelf maar werd gebezigd door Gist- en Spiritusstad; zie een van zijn brieven in "De Molenaar"). Om de kans hierop zoveel mogelijk te verkleinen moeten we een paar spelregels in acht nemen.

In de eerste plaats nemen we de looper, na het wegnemen van het staakijzer nog niet in de steenkraan, maar lichten hem eerst zo ver mogelijk uit, waarna we een viertal dunne scherpe wiggetjes in de tussen looper en ligger vrijgekomen spleet slaan. We laten nu de pasbalk zover mogelijk zakken en schuiven een klein stukje hardboard, ter bescherming, in het potje. Vervolgens slaan we met een dikke, korte bout en een vuist de nok van de bolspil los uit de rij. We slaan met korte felle klappen, zo zuiver mogelijk loodrecht op de spil. Als we nu de vorige keer nok en rijngat goed hebben ingevet zal de spil loskomen zonder dat de rij uit zijn nest komt.

Om dit laatste helemaal te voorkomen kunnen we gebruik maken van een apparaat dat met een paar haken de rij op zijn plaats houdt, de zgn. "rijnklem". Een afbeelding van dit gesmede hulpmiddel en het daarbij behorende houten blok is gegeven in figuur 5. We hebben dat ding nog maar hoogst zelden op een molen aangetroffen en we nemen aan dat er wellicht maar een heel enkele molenaar meer is die het kent en weet hoe het gebruikt wordt.

Welnu, één van die molenaars heeft ons dat verteld en het gaat als volgt : De beide haken worden om het middenstuk van de rij gehaakt en het blok wordt op het ijzer met de gaatjes geschoven totdat de einden van het blok buiten het kropgat op de bovenkant van de looper rusten. De pen wordt in het eerste gaatje gestoken dat uit het blok steekt. Nu wordt tussen elk eind van de pen en het blok in, een dunne houten spie geslagen, zodanig dat het geheel stevig klem komt te zitten. Men slaat nu via een langere liefst een van een gebogen eind voorziene bout, de spil los uit de rij. Als alles goed gaat blijft de rij mooi op zijn plaats.

Voordat we na het billen de looper weer terug leggen, controleren we nog even met het kraantje.



De afwijkingen zullen - zo ze al zijn opgetreden - meestal zo gering zijn, dat we ze met het aanslaan van de spieën op de rijntakken kunnen corrigeren. Voor de zekerheid zetten we nog even de wijzer op de spil en na het weer neerleggen van de looper oefenen we nog even een controle uit door dompen, luisteren en kijken. Als we bij het openleggen maar met de nodige omzichtigheid tewerk zijn gegaan zal er wel niet al te veel aan mankeren.

Wellicht bent U na het lezen van dit stuk tot de slotsom zijn gekomen, dat het verhaal te lang is om in de praktijk mee te kunnen werken. We kunnen daar best in komen en beloven U daarom dat we een volgende keer een samenvatting zullen geven van de in de praktijk van belang zijnde punten.

Mogelijk komen ook bepaalde zaken niet goed uit de verf alleen al vanwege het feit dat de in dit stuk voor bepaalde onderdelen gebruikte termen U vreemd zijn.

We zijn ons ervan bewust dat de streeksgewijze verschillen in de molenaarstaal op zich al een hinderpaal kan vormen voor het goed begrijpen van de inhoud van dit stuk.

Het valt ons op dat alleen dit feit al - en de ingezonden brieven in het vakblad "De Molenaar" geven daar blijk van - vele misverstanden kan opleveren die, al zou men op het eerste gezicht geneigd zijn anders te denken, geen technische- maar een zuiver taalkundige achtergrond hebben.

Daarom zullen we tegelijk met de praktische samenvatting een lijst maken met een verklaring van de in dit stuk gebruikte (onderstreepte) molenaarstermen en daarbij dan tevens per onderdeel de andere ons bekend zijnde streeknamen vermelden.

Voor het overige, sukses!!

Victor Mulder

N.B. I. Het zou ons interesseren te weten welke van de molenaars die ons blad ontvangen, de in dit artikel beschreven en getekende rijnklem hebben gehad en gebruikt. Voor Uw berichten zijn we U bij voorbaat dankbaar.

N.B.II. We hadden nog een aantal korte, technische nieuwtjes voor U, maar wegens plaatsgebrek hebben we onze rubriek van Loper tot ligger enz. niet kunnen opnemen. U houdt dit voor een volgend nummer van ons tegoed.

V.M.

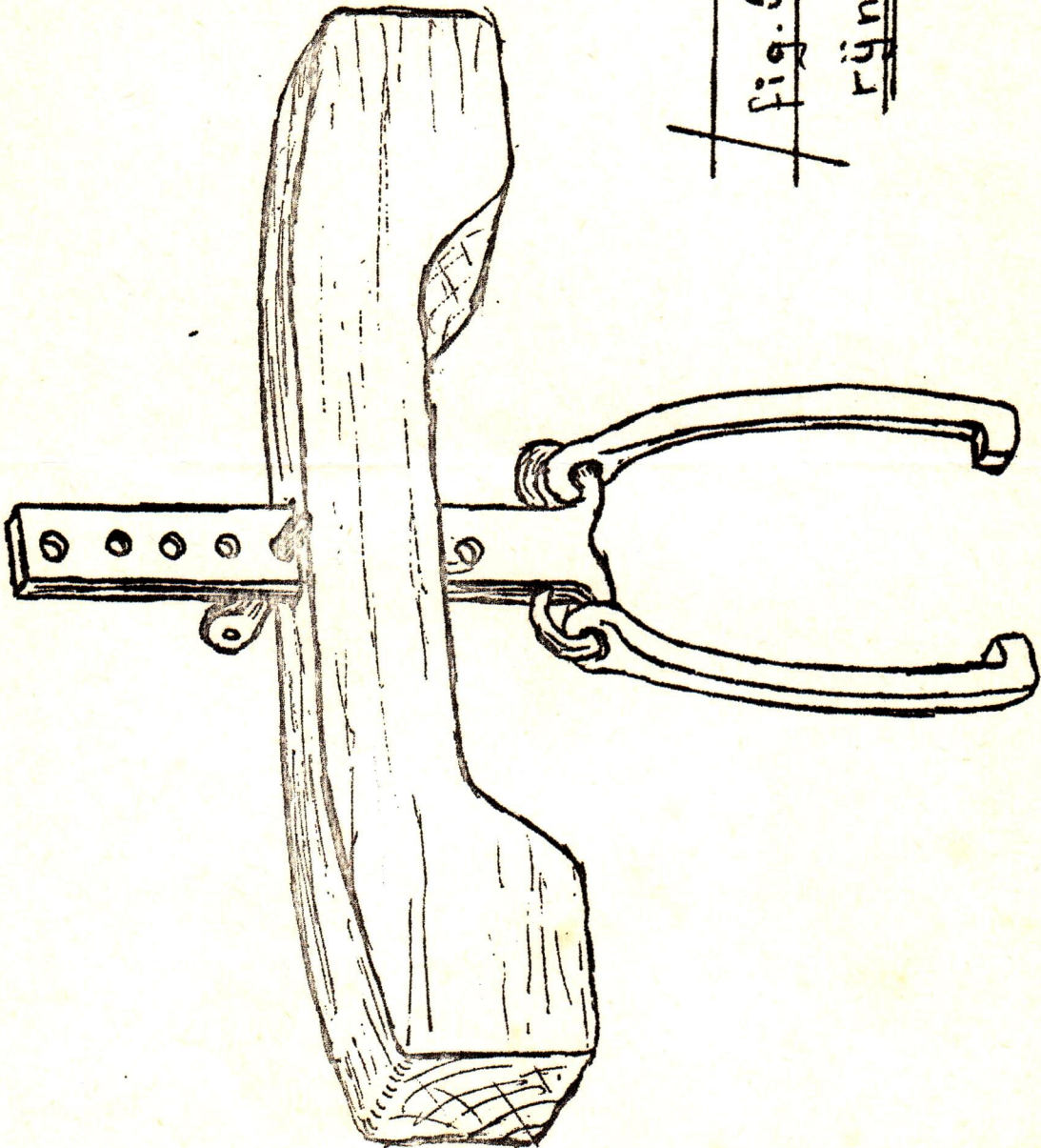


fig. 5  
rÿnhouder

## V A S T S T E L L I N G B A L L O T A G E R E G L E M E N T .

Op de laatste pagina van dit nummer van Van Haver tot Gort is afgedrukt het ballotage-reglement zoals dit onlangs door het Algemeen Bestuur werd vastgesteld.

De ballotage van aspirant-deelnemers is een zaak die voor ons Korenmolenaarsgilde van groot gewicht is. Een belangrijk deel van de statuten (art.13 en 14) zijn dan ook gewijd aan aanmelding en ballotage.

Bij de vroegere ambachtsgilden mocht iemand zich MEESTER noemen wanneer hij na een lange periode als meester en gezel het werkstuk dat hij bij het afleggen van de meesterproef moest vervaardigen door de "Proef-meesters" werd goedgekeurd, m.a.w. de aanduiding "meesterstuk" mocht dragen. Hierbij werd niet alleen het eindresultaat beoordeeld, maar ook werd de kandidaat gadeslagen tijdens het maken van zijn werkstuk. Uiteraard waren die keurmeesters aangesloten bij het eigen plaatselijke ambachtsgilde als waaruit de kandidaat afkomstig is, ze spraken zijn taal en kenden de omgeving, de collega's uit de buurt en de streekgebruiken. De regeling van de "meesterproef" bij ons korenmolenaarsgilde toont veel verwantschap met de gang van zaken zoals die vroeger verliep en hierboven is geschetst. Alleen zijn er uiteraard een aantal aanpassingen nodig geweest.

De regeling die er nu ligt is al heel wat completer dan de werkwijze zoals die - noodgedwongen - werd gevolgd kort na de oprichting van onze Stichting. In het voorjaar van '79 zal moeten blijken of het dan mogelijk is om de letterlijke tekst van de statuten aan te houden of dat dan een verdere aanpassing van de thans vastgestelde overgangsregeling moet gelden en de statuten dan verder gewijzigd moeten worden.

Hoe nu in de praktijk zo'n "meesterproef"/ballotageprocedure in zijn werk gaat, wordt hieronder door de secretaris beschreven. Omdat de aspirant-meester molenaar er niet doorheen kwam, heeft hij - de secretaris dus - van de kandidaat en zijn molen geen konkrete aanduiding gegeven.

## E E N M I D D A G J E B A L L O T A G E .

Op woensdag 25 oktober bracht een ballotage-commissie van het Korenmolenaarsgilde een bezoek aan een pas gerestaureerde molen. De commissie bestond uit de meester-molenaars Van Bussel, Van Eerd en Voet, allen deelnemers van het Korenmolenaarsgilde uiteraard, en geheel volgens de reglementen was ondergetekende voor de verslaglegging en de "bewaking van de procedure" daarbij aanwezig als secretaris.

De bedoeling was, een molenaar die als meester-molenaar tot ons Korenmolenaarsgilde wilde toetreden, op zijn weer zo mooi geworden molen te beoordelen. Er waren géén bezwaren binnen gekomen van collega's uit de buurt, dus dat leek een gunstig voor-teken. Het was een westelijke, afnemende wind, rustig weer;"hij zal wel vol zeil loggen" dachten de horen, maar nee, twee halfjes werden twee onderendjes. De molen liep niet erg. Op aandringen van de commissie legde de molenaar 2 vollen, ten langen leste 4 vollen, maar toen was de wind al zo'n beetje foetsie.

Nu is zo'n beoordelings-bezoek als je graag deelnemer wilt worden niet rustgevend, dat verklaart misschien dat de molenaar onzeker was met het leggen van zeil. Hij liep in de molen met de commissie mee, maar hij had moeten zijn waar je de molenaar verwacht in een windmolen zonder reguleur - bij de licht. Het meel was niet slecht vond men, wel wat doodgemalen en nogal kort. De produktie was laag. De inslag, belangrijk bij een tarwesteen, deugde niet. Zó kwam er een stoot tarwe en zó niets; er kwamen bovendien korrels over de looper heen wandelen. Strijken deed de looper niet. Wie goed naar de wieken keek, zag bij iedere stoot in het gangwerk (waardoor die ook veroorzaakt moge zijn) het hekwerk bewegen. (Ondergetekende kent overigens een molen, waar de reuzel in de kap bij iedere omwenteling van de motorsteen heen en weer gaat en de slaglijnen - wanneer de molen wegens gebrek aan wind niet wil lopen - duidelijk zichtbaar bewegen.) Het werd de commissie duidelijk, dat de molenaar niet de gedegen vakman was waarover de statuten bij de omschrijving van de categorie "meester-molenaar" spreken, zodat hij niet zomaar kon worden toegelaten, ook niet als gezel. Zijn enthousiasme was echter groot en dat is heel wat waard. Zo'n klein middagje achtte de commissie overigens te kort om in zo'n twijfelgeval een molenaar goed te kunnen beoordelen. De molen was ook maar net opgeleverd, dus moest de molenaar de molen in zijn huidige toestand eigenlijk nog leren kennen. De commissie sprak af de molenaar de gelegenheid te geven de molen te leren kennen, enkele verbeteringen aan te brengen en zijn licht eens op te steken bij meester-molenaar Voet in Ravenstein en dan begin volgend jaar opnieuw, en dan langer, de molen en de molenaar te bezoeken, om dan te beslissen over toelating.

STICHTING AMBACHTELIJK KORENMOLENAARSGIIDE.

Reglement ballotageprocedure zoals vastgesteld door het algemeen bestuur in de vergadering van 30 september 1978, te Maarsbergen.

artikel 22.3. van de statuten : 1 jaar wordt 3 jaar (dus tot 25 maart 1979).

In de tussentijd geldt de volgende regeling, welke - al dan niet verder aangepast - daarna definitief in de te wijzigen statuten wordt opgenomen :

1. De secretaris is verantwoordelijk voor het juiste verloop van de ballotageprocedure.
2. Bij een aanmelding van een adspirant-deelnemer in de categorie meester- of gezelmolenaar worden alle deelnemers die werkzaam zijn op, of de exploitatie verzorgen van molens die gelegen zijn binnen een straal van 40 km. van de molen waaraan de adspirant-deelnemer verbonden is, schriftelijk van de aanmelding op de hoogte gesteld met het verzoek om hun eventuele bezwaren, binnen vier weken goed gemotiveerd, schriftelijk kenbaar te maken.
3. Na bovengenoemde periode benadert de secretaris een drietal deelnemers in de categorie meester-molenaar, zo mogelijk werkzaam op molens binnen de bovenbedoelde straal van 40 km, met het verzoek om deel uit te maken van de ballotagecommissie. Deelnemers die bezwaar hebben gemaakt tegen de toetreding kunnen echter niet als lid van de ballotagecommissie fungeren. Onder de drie leden van de ballotagecommissie mag eventueel ten hoogste één bestuurslid zijn. Indien het niet mogelijk blijkt de commissie samen te stellen uit 3 meester-molenaars kan er eventueel één gezel deel van uitmaken.
4. Spoedig na het verstrijken van de in 2. genoemde termijn, brengt de ballotagecommissie op een dag dat er voldoende wind, cq water is om de molen in bedrijf te stellen een bezoek aan de adspirant-deelnemer op diens dan in werking te stellen molen, teneinde te onderzoeken of de deelnemer en zijn molen voldoen aan de algemene eisen die in de statuten zijn gesteld en of wordt voldaan aan de specifieke eisen van vakbekwaamheid die daarin voor de betreffende categorie (meester of gezel) zijn omschreven. Hierbij worden de op de molen geproduceerde producten ter plaatse visueel gekeurd. Een monster van elk product wordt voor nadere bewaring meegenomen.
5. De secretaris is bij het bezoek van de commissie aanwezig en draagt zorg voor een reglementair juist verloop van het onderzoek. Hij fungeert als secretaris van de commissie en legt haar bevindingen schriftelijk vast, en deelt deze later mede aan de belanghebbende. De secretaris heeft geen stemrecht. Indien hij verhinderd is wijst hij een plaatsvervanger aan die in het betreffende geval optreedt namens hem en onder zijn verantwoordelijkheid.
6. De commissie neemt kennis van alle op de adspirant-deelnemer betrekking hebbende stukken, alsmede van de eventueel ingebrachte bezwaarschriften. De commissie stelt alvorens te beslissen de deelnemers die bezwaar hebben aangetekend, in de gelegenheid om hun bezwaren mondeling toe te lichten. Dit geschiedt op dezelfde dag, echter na het moment waarop het bezoek aan de molen heeft plaats gehad en buiten de aanwezigheid van de adspirant-deelnemer.
7. De commissie besluit bij gewone meerderheid van stemmen. Bij afwijzing wordt dit gemotiveerd. De commissie kan besluiten bij afwijzing de adspirant eventueel toe te laten in een lagere categorie dan waar voor de aanmelding gold. De commissie kan, indien slechts niet voldaan wordt aan één minder belangrijke voorwaarde, besluiten de adspirant toe te laten onder voorbehoud dat binnen een half jaar na de voorwaardelijke toelating, bij alsdan te houden herballotage (waarvan de kosten voor rekening van de adsp.deelnemer komen) moet blijken dat alsdan aan de betreffende voorwaarde wordt voldaan.
8. Bij de aanmelding van leerlingen vindt geen ballotage plaats; doch is de verklaring van de meester- of gezelmolenaar als bedoeld in art.13.1a en 11.2.c van de statuten voldoende om als deelnemer te worden toegelaten.

Hiermee vervallen van art.13 van de statuten de leden 2,3 en 4; art.13 1e en 5e lid en art.14 blijven onverkort van toepassing.

De omschrijving van "gezel-molenaar" in de statuten, art. 11.2.b. wordt aangevuld en luidt thans als volgt :

"gezel-molenaar is hij die werkzaam is op een in artikel 2 genoemde molen en behalve het scherp en van de stenen, waarvoor hij een beroep doet op een collega, zijnde een deelnemer, meester-molenaar, geheel zelfstandig.....(enz; verder ongewijzigd).