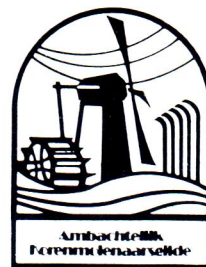


Uitgave Ambachtelijk Korenmolenaars Gilde,
Postbus 3086, 3101 ED Schiedam

September/Okttober 1991 - Nummer 102



Verschijnt
tweemaandelijks



Rozengeur en somberheid

Dit jaar produceert Van Haver Tot Gort aan de lopende band themanummers. En het kon natuurlijk niet missen of deze uitgave gaat over tarwe en de Nieuwe Oogst. Triomfantelijk kan Adrie Peereboom melden dat de Oogst van '91 een topper is. Maar hij voegt er zuinigjes aan toe, dat we maar niet te hard moeten juichen.

Het gaat namelijk niet de goede kant op voor de baktarwes. Een akkerbouwer uit de Flevopolder zegt het onomwonden: er zit geen toekomst in de baktarweteelt in ons land. Een wat genuanceerder geluid horen we uit Zeist. Daar heeft ir. Kelfkens voor ons zitten pennen aan een artikel over die zelfde vaderlandse baktarwe. Volgens hem gloort er wel degelijk licht aan de horizon. Er zitten enkele prachttarwes aan te komen. Als toekomstig talent tipt hij het ras Hereward.

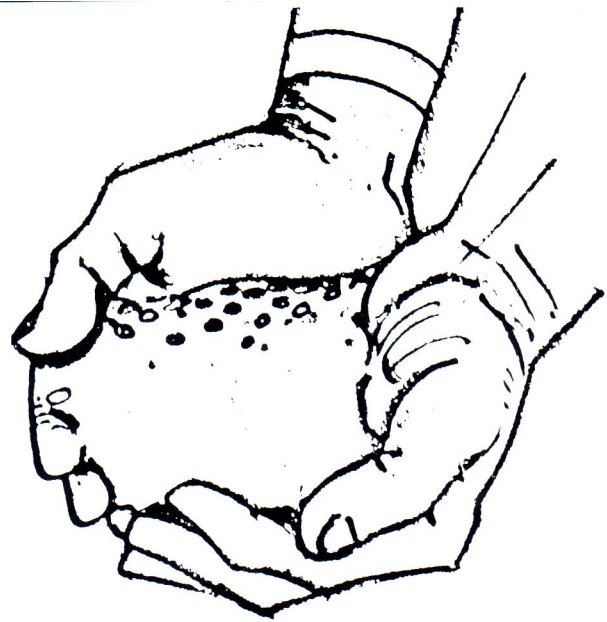
Hereward duikt ook op in een weer

wat somberder gesteld artikel uit Farmers Weekly. Aan gene zijde van de Noordzee hebben de Britten dit najaar ronduit een tekort aan consumptietarwe: te weinig ingezaaid doordat de akkerbouwers liever mikten op voergraan. Nu moeten ze het spul importeren.

Vriezen en dooien dus in de wereld van de baktarwes. U leest er alles over in dit nummer van uw lijfblad.



Een geweldige oogst. En toch geen reden om te juichen



Begin september werd de laatste tarwe gedorst onder de ideale weersomstandigheden, zoals die in feite deze hele oogst waren: warm, droog, stil en stof-fig! De meeste boeren haalden een droge oogst binnen, enkele afhankelijk van lokale omstandigheden dorsten tarwe van 17% vocht. Het gemiddelde vochtgehalte schommelt rond de 14-15% en dat biedt goede mogelijkheden voor conditionering. Van schot is dan ook nergens sprake.

Datgene wat voor de boeren doorslaggevend is, te weten de opbrengst, vertoont een grillig beeld. Globaal is ongeveer 300 tot 500 kg. per hectare minder geoogst dan verleden jaar met meer uitschieters benedenwaarts dan naar boven. Vorig jaar oogstten méér boeren 10 ton van een hectare dan dit jaar, terwijl het percentage hoogproductieve rassen duidelijk hoger was dan in '90. Extreme droogte in de korrelvullingsfase en vroeg afrijpen leidden tot slechte (noodrijpe) korrels in de bovenste pakjes van de aren, m.n. in zuidwestelijke streken.

Er komen duidelijke regionale verschillen naar boven binnen de opbrengsten van één ras. Urban heeft in Zeeland nauwelijks de 8 ton gehaald, in de Wieringermeer en de Flevopolder royaal. Daarentegen is Arminda in het hele zuidwesten qua opbrengst zeer goed geweest, beter dan andere jaren. Groningen spant wel de kroon met gemiddelde opbrengsten van 9 ton en uitschieters in o.a. vermeerderingsteelten van 10 ton.

Wat héét, kwaliteit?

Volgens berichten in de media is de kwaliteit van de tarweoogst om te juichen, maar één zwaluw maakt nog geen zomer. Het feit dat de maalindustrie een ruimere uitleg geeft aan het begrip „baktarwe“ dan wij, speelt een rol. Maar er is geoogst wat er gezaaid is: ruim 90% van de tarwes hoort niet tot de groep baktarwerassen! Inder-

daad liggen de eiwitgehaltenes dit jaar hoog, 12 tot 13% en méér, ook voor uitgesproken voertarwes als Florida, Sleipner, Ritmo, Obelisk. Zelfs Arminda vertoont hoge eiwitgehaltenes, maar is daarmee nog geen baktarwe! Zwakke degen met slechte wateropnames, die alleen na veel correctie met gluten en enzymen (pas op!) nog ergens voor deugen. Je kunt van slechte tarwesorten geen goed brood bakken. Of gaan we terug naar het „stenen tijdperk“. Genoeg hierover, een ieder trekke zijn plan.

De goede baktarwes vertonen deze oogst ook hoge eiwitgehaltenes, maar dat komt lang niet altijd terug in goede broden. Door zéér hoge valgetallen blijken veel tarwes bijzonder enzyme-arm. Zonder mouttoevoeging komt zulke meel dan ook niet tot zijn recht in het bakken. In veel bakkerijen ontbreekt het aan tijd en soms óók nog eens aan vakmanschap om enzyme zwakke melen door een lange voorrijfs te stimule-

ren. Een konstante meelkwaliteit geeft de bakkers geen problemen in en na de oogstovergang en dáár gaat het tegenwoordig om!

Vooruitzien is regeren

Er zijn voor alsnog geen aanwijzingen die op een trendbreuk in het uitzaaigedrag van de boeren wijzen: binnen twee maanden zal waarschijnlijk weer zo'n 90% van het tarweareaal zijn ingezaaid. En dat kan wel eens zijn met bijna 100% hoogopbrengende voertarwes! Er is zelfs nauwelijks zaaizaad beschikbaar voor een significant grotere uitzaai van baktarwes dan verleden jaar.

Heeft u, of zoekt u eens, contacten met akkerbouwers over het telen van specifieke baktarwes voor uw molen: graan maken en bakkersmeel maken zijn twee héél verschillende zaken. Zelfs met een prima tarweoogst als in 1991!

Werkgroep Inkoop/Keuring
A.N. Peereboom



Akkerbouwer Van Galen uit de Flevopolder:

Baktarweteelt biedt geen toekomst in Nederland!

Lelystad, 23 augustus 1991. Diep in de nacht moest hij wegens dauw stoppen met dorsen. „Jammer hoor, want anders was ik met een uur helemaal klaar geweest”. Jaap van Galen, één van de grotere akkerbouwers in de Flevopolder, had toen bijna 50 hectare tarwe gedorst en daarvoor al 40 hectare gerst. „Door zelf te combineren bespaar je zo'n 450 gulden per hectare”, vertelde hij. Maar hij is er zichtbaar vermoeid van. We hadden -in de oogsttijd- een afspraak voor een interview met deze bekwame akkerbouwer, om wat achtergrondinformatie te verkrijgen voor onze gildebreeders.

Vanuit de boerderij bij Lelystad beheert Van Galen met twee vaste medewerkers een akkerbouwbedrijf van 255 ha.: 105 ha met een pachtcontract, 150 ha met éénjarige pachtovereenkomsten. Eén derde deel wordt gebruikt voor graan, één derde voor aardappels en het resterende deel voor o.a. suikerbieten en kleine gewassen, zoals bospeen en uien. Granen, vindt hij, zijn onmisbaar in het bouwplan. Door het stro te hakselen en dat tesamen met de onder de tarwe groeiende grasgroenbemester en de stoppel in te werken verbetert de stuctuur van de grond enorm. De vruchtbaarheid blijft erdoor op peil en andere gewassen (m.n. aardappelen en suikerbieten) hebben daar profijt van.

Dit jaar teelde hij maar liefst elf soorten tarwe. Florida en Rektor stonden op tweederde van de 50 ha. maar op het resterende deel van circa 15 ha. stonden dus maar liefst negen rassen. Waarom? „Om een aantal redenen. Ten eerste uit het oogpunt van rassenspreiding. Er is in de meeste jaren maar één topas. Nu is dat Florida, daar kun je bezwaarlijk het hele areaal mee inzaaien. Op de tweede plaats: tarweteelt is mijn hobby. Ten derde, wat brengt een nieuw ras op mijn grond met mijn teeltmethode op? Daarmee hangt samen het voortdurend zoeken naar hoogopbrengende baktarwes. En het uittesten op praktijkschaal van 1 à 2 hectares van nieuwe (bak)tarwes kan continue een hogere gemiddelde opbrengst geven van 400-500 kg. per ha.



vergeleken met gangbare rassen.” Dit jaar probeerde Van Galen een aantal Franse en Engelse tarwes uit en had een gemiddelde opbrengst van 8700 kg/ha., Florida bracht gemiddeld 9200 kg op en de Rektor „slechts” 8300 kg/ha.

Hoge teeltkosten

Wat kost hem de teelt van tarwe per hectare en welk saldo moet die dus minimaal opbrengen (in de Flevopolder)?

Uitgaande van 50 hectares pachtland, gebouwen naar verhouding, machines voor zover nodig, één keer salaris en uiteraard de directe (= toegerekende) kosten van de teelt plus machinekosten, afschrijvingen etc., komt Van Galen voor zijn bedrijf per hectare tarwe op f 4650,- aan kosten. Bij een gemiddelde tarweprijs (inclusief MVH) van f 37,- /100 kg en een opbrengst van 9000 kg/ha. ontstaat een tekort van f 1320,-/ha., terwijl in het bovengenoemde kostenplaatje aan salaris maar met f 1000,-/ha is gerekend! Conclusie: daar kan geen mens van leven!

Akkerbouwer Van Galen voor zijn schuur, die vol staat met kisten tarwe.

Gevraagd naar zijn visie op de teelt van baktarwes in de komende jaren is hij duidelijk. „Ik ben niet optimistisch, of er moeten rassen komen die zowel een topopbrengst geven als een goede bak-aard hebben. Zolang het opbrengstniveau zoveel verschilt (10 tot 20%) en de maalindustrie niet bereid is dit verschil, plus een bepaalde risicofactor, bij te betalen, zal de boer voor de hoogst opbrengende rassen kiezen, dus geen baktarwes! Komt of komen er ooit rassen die kwaliteit aan kwantiteit koppelen, dan is het voor de boeren ook niet meer interessant omdat de maalindustrie dan niets extra's meer geeft. Op kleine schaal, dat wil zeggen voor één of enkele akkerbouwers, kan het door afspraken met bijvoorbeeld een ambachtelijke molenaar, nog enigszins aantrekkelijk zijn om baktarwes te produceren, maar voor de hele sector biedt de baktarweteelt geen toekomst!”

A.N. Peereboom

Kwaliteit en opbrengst een combinatie van de toekomst

Na een periode van relatieve stilte rond Nederlandse baktarwe werden we met de komst van het ras Obelisk opgeschrikt. Het betrof hier volgens de mededelingen een ras dat uiteindelijk kwaliteit en hoge opbrengst combineerde. Dit is inmiddels een jaar of zeven geleden. Sindsdien zijn de meningen over Obelisk wel veranderd. De maalderijen konden de kwaliteit maar matig waarderen. Nu is het ras op z'n retour. Wat zijn vervanger zal worden is nog onduidelijk, maar de kans dat zijn vervanger meer kwaliteit in zich zal hebben is toegenomen. Ir. Kelfkens aan het woord over het verbruik van Obelisk, het aanbod van andere rassen en over hetgeen de toekomst mogelijk zal brengen.

De jaren dat Obelisk het merendeel van de Nederlandse tarwe vormde gingen samen met een toename van het gebruik van inlandse tarwe door de grote maalbedrijven in Nederland. Volgens de maalbedrijven moeten we dit niet toeschrijven aan de kwaliteit van dit ras: het broodvolume voldoet nog wel, maar de deeg eigenschappen laten veel te wensen over.

Eigenlijk moeten we de maalbedrijven daarin gelijk geven. De toename van het gebruik van inlandse tarwe, zoals we dat in figuur 1 kunnen zien, heeft andere oorzaken. Zoals we zien, neemt vanaf 1983 het gebruik van tarwe uit derde landen van buiten de EG af, ten gunste van inlandse en EG-tarwe. Dit hangt samen met de komst van gluten als broodverbetermiddel. De toepassing van gluten, het wateroplosbare deel van de tarwe-eiwitten, maakt het gebruik van de kwalitatief zeer goede tarwe uit derde landen overbodig. In de melange kon volstaan worden met een hoog aandeel Franse of Duitse tarwe en daarnaast inlandse. Dat van die inlandse tarwe een groot deel Obelisk was laat zich raden.

Daarnaast moet nog een reden voor de toename van het verbruik van inlandse genoemd worden. De in Nederland gevestigde tarwezetmeelindustrie, de producent van het gluten, nam in de genoemde periode sterk in omvang toe.

Momenteel verbruikt zij naar schatting 400.000 ton tarwe, ca. 40% van de Nederlandse tarwe-oogst. Helaas voor de Nederlandse boer betreft dit verbruik niet alleen inlandse tarwe. Toch wordt een onbekend percentage uit Nederland betrokken, wat dus mede de toename van het verbruik van inlandse tarwe verklaart.

Marginaal aanbod

Nu Obelisk op zijn retour is, moet de vraag worden gesteld hoe het aanbod

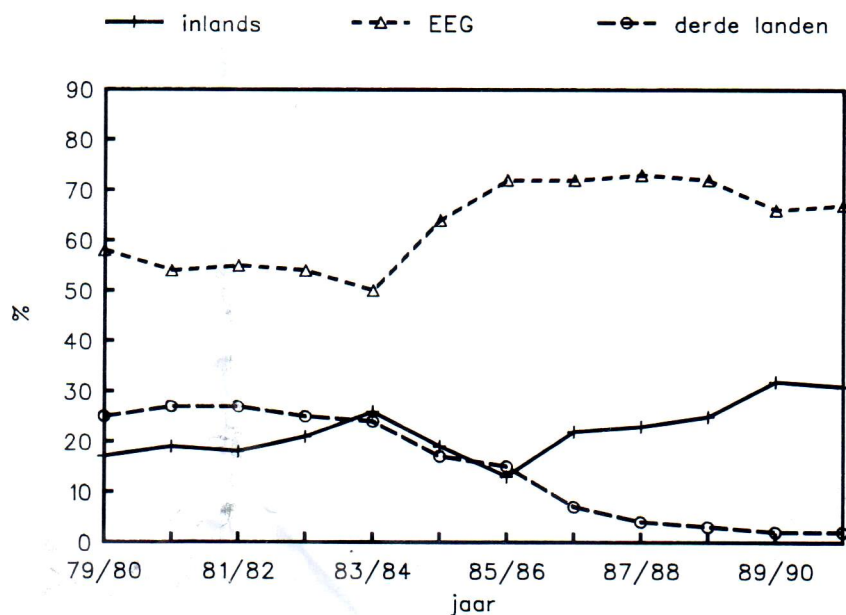
deerde Obelisk bestond in Nederland de laatste jaren een marginaal aanbod van baktarwes. Rassen als Urban, Rektor, Minaret en Kanzler zullen U niet onbekend voorkomen. Deze rassen zijn inmiddels verdwenen of zullen verdwijnen. Door de lage tarweprijzen wordt de aandacht voor de boer voor opbrengst alleen maar groter. Doordat slechts op beperkte schaal, zoals in contractteelten, een voldoende hoge premie verwacht kan worden, zijn de genoemde rassen voor de boer niet echt interessant.

De kans dat in de nabije toekomst een combinatie van goede kwaliteit en opbrengst gevonden zal worden lijkt evenwel steeds groter te worden. Uit onderzoeksgegevens van het TNO over de laatste tien jaar blijkt een duidelijke kentering in de kwaliteit van de door de kwekers aangeboden rassen. In de periode van 1981 tot met 1985 bleek slechts 60% van de aangeboden rassen uiteindelijk te voldoen aan de kwaliteitsnormen zoals die nu gelden. Van 1986 tot nu is dat toegenomen tot maar liefst 84%. De inspanningen van de veredelaars beginnen dus vruchten af te werpen. Veel van het interessante

Veel belovende rassen in aantocht

van baktarwes in Nederland zich gaat ontwikkelen. Naast de weinig gewaar-

Figuur 1 Herkomst vermalen tarwe



Tabel 1. Waarderingscijfers op basis van meerjarige gemiddelden.

Ras	Korrel- hardheid	EG kleef- test 1)	Brooddeeg- kwaliteit	Brood- kwaliteit	Maal- kwaliteit
Wintertarwe					
Okapi	zacht	+	6½	5	7
Obelisk	hard	+	5	7	8
Kraka	hard	+	6½	7	8
Pagode	hard	+	5	7	8
Accent	hard	+	6	7½	8
Herzog	hard	+	6	7½	8
Ritmo	hard	+	6 3)	7 3)	7 3)
Fletum	zacht	+	5 3)	4 3)	8 3)
Hereward	hard	+	7½ 3)	8 3)	8 3)
Toronto	hard	+	6 3)	6 3)	8 3)
Meridien	hard	-	5	6	6
Estica	hard	+	5 3)	5 3)	6 3)
Zomertarwe					
Ralle	hard	+	7½	9½	8
Minaret	zacht	+	8	7	7
Sunnan	hard	+	8½	9 2)	6
Baldus	hard	+	9½	7½	7
Jondolar	hard	+	7½	8½	6

1) Rassen die geen aanleiding geven tot klevende/machinaal niet-verwerkbare degen worden met + beoordeeld.

2) Gele kruimkleur.

3) Voorlopige cijfers.

materiaal is evenwel nog vrij jong. Veel aanbod zal er de komende jaren nog niet zijn. Maar een gewaarschuwd molenaar telt voor twee, dus zullen we ze eens nader bekijken.

Zeer goede kwaliteit

Een samenvatting van de kwaliteitscijfers van de huidige en toekomstige rassen vindt U in tabel 1. Voorzover de rassen al toegelaten zijn, kunt U deze gegevens ook terugvinden in de Rassenlijst voor Landbouwgewassen. Voor de interpretatie van de cijfers: een baktarwe moet minimaal een 6 hebben voor deegkwaliteit en een 7 voor broodkwaliteit (in de tabel vetgedrukt). Voor de wintertarwes valt een aantal rassen met redelijke tot zeer goede bakkwaliteit op. De rassen Accent en Herzog zijn bij U wellicht al bekend. Herzog is nog vrij nieuw en wordt door de maalderijen wel gewaardeerd. Nog nieuwer, en eigenlijk nog in onderzoek, zijn de rassen Ritmo en Hereward. Deze zijn in de praktijk nog niet verkrijgbaar. Van beide rassen wordt verwacht dat ze een wezenlijk deel van het areaal gaan innemen. Zoals U ziet heeft Ritmo een kwaliteit die vergelijkbaar is met Herzog en Kraka. Hereward daarentegen steekt hier bovenuit met uit-

stekende kwaliteitscijfers. Van dit ras, dat goede landbouwkundige en kwaliteitseigenschappen combineert, mag veel verwacht worden.

De overige wintertarwes -Fletum, Meridien, Toronto en Estica- zullen naar verwachting niet als baktarwe in de Rassenlijst komen.

Intensiever gekneed

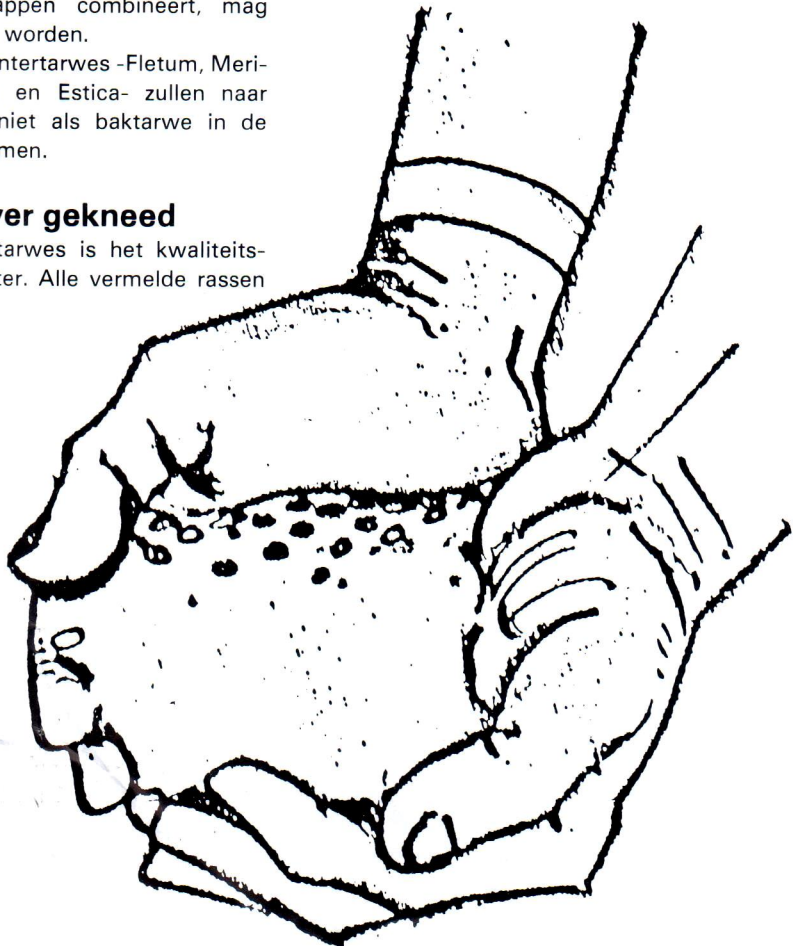
Bij de zomertarwes is het kwaliteitsbeeld nog beter. Alle vermelde rassen

worden als baktarwe aangemerkt. Opgemerkt zij wel dat zomertarwe in veel geringere mate verkrijgbaar is dan wintertarwe. Het ras Ralle is momenteel niet meer verkrijgbaar. De rassen Minaret en Sunnan zijn wellicht wel bij U bekend. Deze rassen zijn goed verwerkbaar. De rassen Baldus en Jondolar zijn nieuw. De teelt van deze rassen is nog beperkt, maar zal naar verwachting gaan toenemen. Van het ras Baldus moet vermeld dat het deeg een zeer hoge energiebehoefte heeft. Dit ras komt pas goed tot zijn recht als het intensiever gekneet wordt dan normaal.

De opsomming laat zien dat momenteel het aantal rassen met goede tot zeer goede kwaliteit ruim vertegenwoordigd is. Landbouwkundig gezien kunnen deze rassen redelijk tot goed meekomen met de voertarwes, zodat zich laat aanzien dat het aandeel kwaliteitstarwes in Nederland de komende jaren zal gaan toenemen. De ambachtelijke molenaar, die reeds met kleine partijen genoeg kan nemen, hoeft dus niet bevreesd te zijn voor een gebrek aan goede baktarwe in de nabije toekomst.

Ir. M. Kelfkens

TNO-Voeding
 Instituut voor Biotechnologie en Chemie
 Afdeling Biochemie en Fysische Chemie
 Sectie Agro-NIBEM
 Postbus 360
 3200 AJ Zeist





Orde op zaken

Toch niet helemaal volledig geweest, door misverstanden en het foutief interpreteren van statuten en huishoudelijk reglement. Daarom onze excuses aan de molenaars van 't Roode Hert in Alkmaar en die van De Windotter in IJsselstein, wier molens ten onrechte niet zijn opgenomen in de Molengalerij van ons jubileumnummer.

Hierbij staan ze dan nog eens afgebeeld, 't Roode Hert boven en De Windotter onderaan. De Alkmaarse molen, waarop de molenaars Van Ham, Kors en Brommer werkzaam zijn, is sinds 1610 in bedrijf. De molen van IJsselstein, die sinds 1988 weer als bakkersmolen in bedrijf is, wordt bemand door de molenaars Dolman, Van Walderveen en Blom.



'De Ooievaar', een zware bevalling



Na een afwezigheid van respectievelijk 17 en 7 jaar zijn we weer terug, de molen 'De Ooievaar' in Terwolde en molenaar Bert van Rijswijk. De molen brandde in 1973 bijna geheel af en moest al gauw daarop volledig worden afgebroken. Bert van Rijswijk keerde na veel teleurstelling het molenaarsvak de rug toe. Dat leek voor altijd, maar het is anders gelopen.

Dat 'De Ooievaar' zou worden herbouwd stond voor de Terwoldse inwoners snel vast. Onder krachtige aanvoering van de plaatselijke arts Van der Molen (misschien zit er toch iets in een naam!) werden verschillende acties gevoerd en zag een Stichting Tot Herbouw etc. het levenslicht. Het ontbrak echter aan een goed ontwerp voor een nieuwe molen, aan een geschikte locatie én, zoals gebruikelijk, aan geld.

Diverse ontwerpen werden gemaakt, maar allemaal afgekeurd. Ook Bert van Rijswijk, inmiddels tekenaar van beroep, zette zich eraan. Uiteindelijk werd van zijn hand een ontwerp goedgekeurd, dat gebruik maakte van het achtkant van de enkele jaren geleden afgebroken Holtermansmolen uit Deventer. Ook een locatie kwam er dankzij de

eigenaar van de verongelukte Ooievaar, die een stuk grond beschikbaar stelde. Met het bij elkaar brengen van de financiën ging het niet van een leien dakje. Enkele malen moest de herbouw worden gestaakt bij gebrek aan de nodige gelden. Bovendien bleek tijdens die herbouw dat de bovenas nog moest worden vervangen.

Tussen alle bedrijven door had de Stichting besloten de molen als ambachtelijk korenmolenaarsbedrijf te gaan exploiteren. Om die reden trad Bert recent weer toe tot onze gelederen als gezelschapsmolenaar. Kosten noch moeite zijn gespaard om zijn molen zo praktisch mogelijk in te richten met twee koppels kunststenen met regulatoren en daarnaast silo's, mengketels, elevator en een winkeltje. Bovendien is de molen, die goed op de wind is gelegen, voorzien van Ten Have-kleppen met stroomlijneus op de binnenroede en fokwieken op de buitenroede. Kort en goed, een prachtige bedrijfsmolen voor een grote productie. Dat het nu nog maar om 500 kilo per week gaat mag de pret niet drukken....

Willem Roose

Tekort aan kwaliteitstarwe treft Britten, maar niet alleen hen...

Te lage premies voor het verbouwen van kwaliteitstarwe zijn er de oorzaak van, dat in West-Europa steeds meer landbouwers de brui geven aan de teelt van baktarwes en liever overstappen op de verbouw van voedergranen omdat die een hogere opbrengst geven. In het vakblad voor de Britse agrariërs, *Farmers Weekly*, werd al in februari gewaarschuwd voor de ingrijpende gevolgen van die keus. Het Verenigd Koninkrijk zou in het najaar wel eens een ernstig tekort kunnen hebben aan consumptie tarwe en er zouden, om aan de vraag te voldoen, aanzienlijke hoeveelheden uit Frankrijk, Duitsland en Spanje moeten worden ingevoerd. Die waarschuwing was, zo is inmiddels gebleken, niet uit de lucht gegrepen, zodat Engeland nu volop consumptiegraan aan het importeren is.

Zoals gezegd - het is niet louter een Brits probleem. In heel het Europa van de Twaalf vinden boeren het steeds minder hun moeite waard om consumptiegraan te verbouwen, nu daar geen interessante premies tegenover staan. Voor Groot-Britannië betekent dat, dat er slechts 20 procent van de ruim 2 miljoen hectare tarwe met consumptie tarwe is ingezaaid en dat is het laagste percentage sinds jaren. En zelfs als 1991 een goed jaar zou worden, schreef *Farmers Weekly* in februari, en de consumptie tarwe kwalitatief in de hoge cijfers zou belanden, dan nóg zouden er substantiële importen nodig zijn. Ander uitvloeisel: Engeland komt te zitten met een voergraan-berg waar het geen weg mee weet.

Wil alles, ginds over de Noordzee, op rolletjes verlopen, dan hoort ongeveer een derde van de oogst te bestaan uit consumptiegraan om vraag en aanbod in evenwicht te houden. Wat er na een goede oogst nog overschiet vindt gewoonlijk keurig zijn weg naar het buitenland.

Geïnflateerde premies

De klad is er in gekomen - hoe kan het anders in ons economisch systeem - toen er zes, zeven jaar geleden steeds meer en veel te veel consumptiegraan werd verbouwd. Twee tegenvallende

oogsten versluijden het feit dat er geïnflateerde premies werden uitgekeerd, zegt John Murray, directeur-generaal van het nationale Britse verbond van maaldrijen. Toen in 1989 een zeer goede oogst volgde stortten die premies in. Het proces van herschikking wordt nu vervormd door de EEG-interventie, die de prijs van voedergraan hoog houdt, met voorbijgaan aan de ontwikkelingen in de markt.

Voor ingewijden kwam de grote ommezwaai van de boeren, van consumptie naar voergraan, dus zeker niet als een verrassing. Na de lage premies die zij voor de oogst van '89 kregen, kon je er donder op zeggen dat de landbouwers zouden bedanken voor die paar ponden per ton graan aan premie. En zo gebeurde dus ook.

Ook de maaldrijen treft volgens sommigen wel wat blaam. Zij bieden geen realistische prijzen, zegt een vertegenwoordiger van een zaadbedrijf in het aangehaalde artikel. 'Ik kan', zegt hij, 'wel begrijpen dat individuele maaldrijen niet graag meer betalen voor tarwe dan nodig is. Maar wanneer ze als industrie samen hadden gewerkt om de boeren 10 tot 12 pond per ton méér te geven dan de prijs van het voedergraan, dan was er een bodem in de markt gelegd en dan zouden ze nu niet naar het buitenland hoeven'. Deze man voorspelt ook een scherpe stijging van het premieniveau na de nieuwe oogst, tot wel 20 pond per ton.

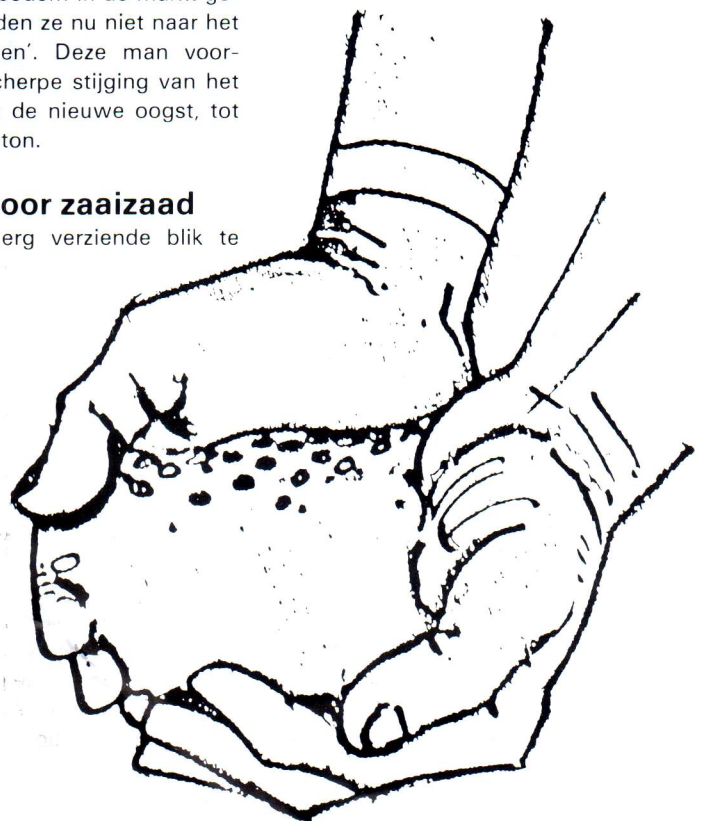
Gevolgen voor zaaizaad

Je hoeft geen erg verziende blik te

hebben om te voorspellen, dat de Britse graantelers dus voor de volgende oogst wel op hun schreden zullen terugkeren. Maar of ze dat zullen kunnen is een tweede, want de grootschalige overgang van consumptiegraan op voergraan heeft ook zo zijn consequenties voor de teelt van zaaizaad. Het Nationaal Instituut van Agrarische Plantkunde certificeert op het moment zaden van kwaliteits- en voerdertarwe in een verhouding van 20 staat tot 80. (Daarvan is Mercia met 16% de voornaamste consumptievarieteit, gevolgd door Avalon, Pastiche, Camp Remy, Hereward en Talon). Verleden jaar was die verhouding nog 28:72, in 1988 36:64 en in 1987 40:60. Dat geeft wel aan hoe snel de zaken zijn veranderd.

Het betekent dat, als de boeren straks weer en masse over willen gaan op consumptiegraan, ze tegen een tekort aan zaaizaad zullen aankijken. Al in februari zagen de zaaizaad-telers de eerste tekenen van een run op zaaigraan van baktarwes als Mercia, Hereward en Camp Remy. En hun heil zoeken op het continent zal deze Britse boeren ook niet meevallen, omdat een zelfde trend zichtbaar is in heel de EEG.

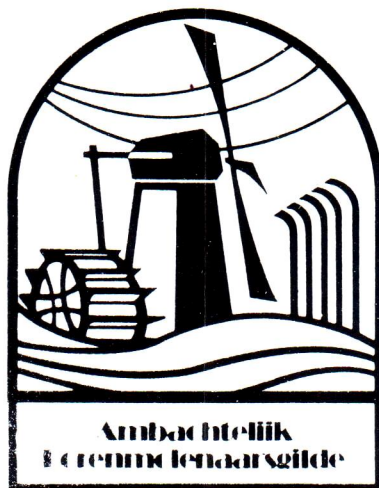
De graanteelt in het Verenigd Konin-



krijkt is lang zo slecht niet als je zou verwachten van een land, dat nogal eens onder wolven ligt. Gewoonlijk produceert het 3 tot 4 miljoen ton meer tarwe dan het op zijn thuismarkt nodig heeft. Twintig jaar geleden ging er praktisch nog geen korrel Britse tarwe naar het buitenland, maar moest wel jaarlijks 5 miljoen ton worden ingevoerd. Het meeste daarvan kwam uit Argentinië, Australië en Noord-Amerika en werd gebruikt voor broodbloem. Nog in de jaren 70 bleven de importen hoog en de export onbeduidend. Omstreeks 1980 begon de weegschaal naar de andere kant door te slaan, dankzij vooral de prijspolitiek van de EEG. In 1989 bedroeg de totale tarwe-export 3,4 miljoen ton, tegen een invoer van 0,9 miljoen ton, bijna uitsluitend harde tarwe uit Canada.

In de familie

De AKG-familie heeft uitbreiding ondergaan. Als zoon van Piet van Maaike Reitsema in Oldehove is Frans geboren. Een felicitatie is op zijn plaats.

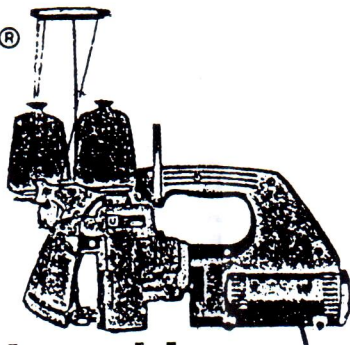


Ballotage

In het Friese Wijs heeft Meindert Hibma, werkzaam op de molen De Zwaluw in Birdaard, zich aangemeld voor ballotage als gezelschapsmolenaar. Wie er onder collega's gegronde bezwaren heeft tegen zijn toetreding tot de gelederen van het Ambachtelijk Korenmolenaarsgilde dient daarvan per omgaande kennis te geven aan het sekretariaat in Schiedam.

Union Special®

Fa. DENA
Postbus 209
8250 AE Dronten
Telefoon 03210 - 187 26
Telefax 03210 - 187 28



**zakkennaaimachines
onderdelen en garens**

Graanhandel „Trigo” B.V.
POSTBUS 1174 - 3300 BD DORDRECHT (HOLLAND)

**Al 20 jaar leverancier
van goede baktarwe.**

Telefoon: 078-174233

**Voor meelzakken
en zakband
naar**

**Van Randeraad's
Zakkenhandel**

Zuidzijde 118 a
2411 RW BODEGRAVEN
Telefoon (01726) 16139
's Avonds na 18.00 uur:
telefoon (03488) 614

PAPIEREN ZAKKEN

voor ambachtelijk
gemalen granen
uit voorraad leverbaar:
afm. 50 × 90 cm.,
onbedrukt.

Sterk concurrerende
prijzen voor het maken
van zakken volgens uw
opgave van afmeting en
druk.



Handelonder-
neming
M. de Cort B.V.
Beneluxstraat 10
5061 KE
OISTERWIJK
Telefoon:
04242-83125

Vele soorten hardhout o.a.

**AZIJNHOUT
GROENHART
POKHOUT**

AMSTERDAMSCH
FIJNHOUTHANDEL
Minervahavenweg 14
1013 AR Amsterdam
tel. 020-828079