

Van



Haver Tot Gort

AMBACHTELIJK KORENMOENAARSGILDE

Uitgave Ambachtelijk Korenmoenaarsgilde, Postbus 3086, 3101 EB Schiedam
Oktober/november 1993 - Nummer 114 - Verschijnt twee-maandelijks



Niemand heeft het televisiebeeld gemist: een Groninger boer die minister Bukman voorafgaat over zijn sawa, een hand aardappelen uit de prut opwoelt en het knolgewas met zijn blote hand tot een soepje knijpt. Ondertussen vallen de druppels regen onvermoeibaar door.

Zoals de aardappels, zo ongeveer ook de tarwe. In Groningen schrijft A. Pandsel, kunnen de akkerbouwers zich niet heugen dat het eerder ooit zo slecht is geweest. Meer naar het westen vallen de resultaten, daarbij verge-

leken, mee, ook al komt hier schot voor. Enfin, u leest er het fijne maar van.

Van Pandsels hand ook een interview met een boer uit de Wieringermeer die met zijn bedrijf het experiment van de zogenoemde 'geïntegreerde teelt' is aangegaan. Het blijkt mogelijk te zijn met indrukwekkend veel minder chemische troep te boeren. Frustrerend noemt Renko Iwema echter de geringe belangstelling van zijn collega's. Vernieuwingen hebben nu eenmaal een

DE REGEN, DE TARWE & BANANEN

lange tijd nodig om geaccepteerd te raken.

Van ir. M. Kelfkens, TNO-Voeding, is er de langzamerhand traditie wordende bijdrage over baktarwerassen. Het aanbod van goede baktarwe blijkt alsmat minder te worden en dat heeft alles te maken met de kelderende graanprijzen. Waar dat moet eindigen? Zelf geeft de auteur aan, dat er misschien meer rechtstreekse contacten met boeren moeten worden gelegd.

Herman Schippers had en gesprekje met Hans Valkenhoff op diens molen in Hoogeveen. En Roose bezondigt zich aan Europa, brandgevaarlijke deuren, onreim bier en kromme bananen. Als dat niet afwisselend mag heten!

IS ER NOG BAKTARWE ONDER DE ZON?

Met dalen van de prijzen zakt het aandeel van goede baktarwe

Traditioneel gezien verwerven de ambachtelijke molenaars hun tarwe uit de directe omgeving. Hiermee geven ze invulling aan de slogan boer, bakker, beschuit. De jarenlange kontakten met de producenten van de tarwe en de ervaringen opgedaan in in het verleden geven een solide basis voor een verantwoorde keuze in kwaliteit. Maar soms moeten nieuwe wegen ingeslagen worden. Oude rassen verdwijnen uit het aanbod. Soms ook moet men veel verder zoeken dan de directe omgeving, en moet men kwaliteitstarwe uit het buitenland halen. In zulke situaties is het goed om beschikbare informatie over rassen te benutten.

In dit artikel zullen we trachten die informatie te geven om ook de ambachtelijke molenaar voorbereid te laten zijn op de toekomst.

Welke tarwe gaat richting molenbrood?

Voor de ambachtelijke molenaar komt het gebruik van inlandse tarwe het meest in aanmerking. Veelal heeft hij slechts behoefte aan kleinere partijen, die op zich in Nederland verkrijgbaar zijn. Maar dan moeten er wel eisen aan de kwaliteit gesteld worden. En in zekere zin stelt de ambachtelijke molenaar deze hoge eisen.

Vanuit het verwerkingsonderzoek dat TNO uitvoert wordt een iets ruimere bril opgezet. Dit onderzoek is dan ook bedoeld voor de maalindustrie, een tak van verwerking die, meer dan de molenaar, mogelijkheden heeft om te spelen met verschillende kwaliteitsniveaus. Zo zal de maalindustrie een melange ma-

ken van sterke en minder sterke tarwes, en eventueel corrigeren met toevoegingen als gluten en oxidatiemiddelen. De ambachtelijke molenaar kan zover niet gaan, en zal dus veelal de sterke tarwes willen gebruiken.

Ontwikkeling in het aanbod

Het rassenaanbod in Nederland heeft het laatste jaar een drastische wijziging ondergaan. Stond er in seizoen 1991/1992 nog ca. 55% Obelisk in het land, nu is dit ras met nog maar ca. 10% vertegenwoordigd. Een grote toename hebben we gezien van de rassen Ritmo en Vivant. De kwaliteitscijfers voor deze rassen staan vermeld in de tabel. Hoewel Ritmo voldoet aan de minimumeisen voor baktarwe, kan hier niet gesproken worden van een sterke baktarwe. In de maalderijen zal het ras als vultarwe bruikbaar zijn. Dit kan van Vivant niet gezegd worden. Dit ras zal veelal in de veevoeding verwerkt moeten worden.

Met het dalen van de tarweprijzen lijkt de trend naar een dalend aandeel goede baktarwe zich verder door te zetten. Het aanbod van rassen als Herzog, Urban, Kanzler en Kraka is met rasse schreden achteruit gegaan. Momenteel worden er nog geen opvolgers gesignaleerd van het kaliber Urban en Monopol.

In bescheiden omvang wordt de achteruitgang van het aanbod aan Herzog en Kraka gecompenseerd door een toename van het aanbod aan Hereward. Dit is een ras dat met goede cijfers genoteerd staat. In deegkwaliteit is het ras een slag sterker dan Herzog en daarmee wellicht bruikbaar voor de ambachtelijke molenaar.

Iets minder sterk is het ras Toronto. De cijfers van dit ras komen vrijwel overeen met die van Herzog. In Duitsland zijn dit dan ook beide A6-tarwes. Ook Trawler en Genesis komen met goede cijfers uit de bus. Deze rassen worden overigens nog nauwelijks aangeboden omdat ze erg nieuw zijn. Van het ras Rialto zal zeker geen tarwe voorhanden zijn, want dit ras is nog volledig in onderzoek. Na één jaar lijkt de voorzichtige conclusie dat dit een ras met een matig goede baktarwe kan worden.

Bij de zomertarwes is het perspectief voor de ambachtelijke molenaar groter. Binnen deze groep rassen vindt men uitsluitend baktarwes, en veelal zijn die van goede tot zeer goede kwaliteit. Minaret zal welbekend zijn bij een ieder. Met Baldus zal men moeten leren omgaan. Het ras heeft een zeer stug karakter. In onopgemengde vorm zal daardoor een goede bakaard achterwege blijven. Het ras kan evenwel goed gebruikt worden om voor een zwak ras te compenseren in een melange. De overige zomertarwes zullen moeilijk verkrijgbaar zijn. Jondolar en Sunnan worden nauwelijks nog verbouwd en het ras ZE 89-3331 is nog in onderzoek.

Voldoende perspectief

In principe biedt het rassenaanbod via de Rassenlijst dus voldoende perspectief voor de ambachtelijke molenaar voor zowel winter- als zomertarwe. Het aanbod van de betere tarwes zal echter gering zijn. Afspraken met boeren in de omgeving kunnen hierin verbetering brengen. In Duitsland ziet men dit veelvuldig. In dit land is de maalindustrie (nog wel) kleinschaliger georganiseerd

Tabel 4. Waarderingscijfers op basis van meerjarige gemiddelden (1990-1992) (baktarwe's vetgedrukt)

ras	korrel- hardheid	kleef- test 1)	deeg- kwali- teit	brood- kwali- teit	maal- kwali- teit
WINTERTARWE					
Obelisk	hard	+	5	7	8
Herzog	hard	+	6,5	8	8
Ritmo	hard	+	6	7	7
Fletum	zacht	+	5	4	8
Hereward	hard	+	7,5	8	8
Vivant	hard	+	5	5	7
Eiffel	hard	+	5	6	6
Estica	hard	+	5	6	6
Tessa	zacht	+	5	5	7
Toronto	hard	+	6,5 ³⁾	7,5 ³⁾	8 ³⁾
Trawler	hard	+	7 ³⁾	8 ³⁾	6 ³⁾
Genesis	hard	+	7,5 ³⁾	7 ³⁾	6 ³⁾
Ceb 937	hard	+	7,5 ³⁾	6 ³⁾	7 ³⁾
Rialto	hard	+	6,5 ³⁾	7,5 ³⁾	7 ³⁾
VDH 1727	middel	+	7,5 ³⁾	5 ³⁾	7 ³⁾
ZOMERTARWE					
Minaret	zacht	+	8	7	7
Baldus	hard	+	9	7,5	7
Sunnan 2)	hard	+	8,5	9	6
Jondolar	hard	+	7,5	8,5	6
ZE 89- 3331	hard	+	7 ³⁾	9 ³⁾	8 ³⁾

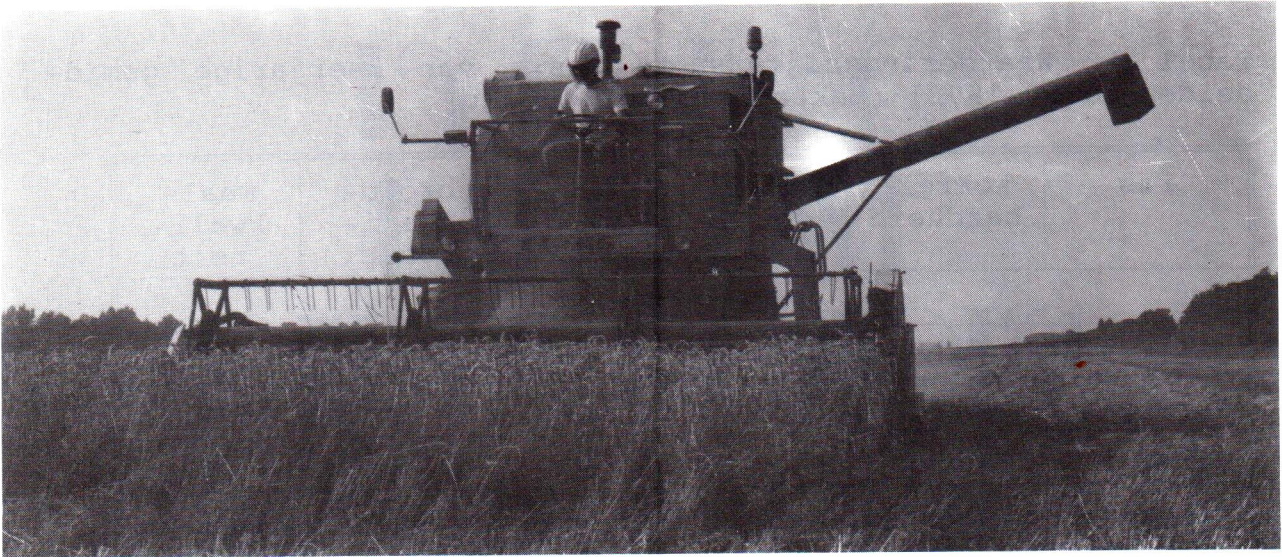
- 1) Rassen die geen aanleiding geven tot klevende/machinaal niet-verwerkbare degen worden met + beoordeeld.
- 2) Gele kruimkleur.
- 3) Voorlopige cijfers.

dan in Nederland. Lokale leveranties van zeer goede baktarwe zijn daardoor goed te realiseren. Het aandeel A-tarwe in het tarwe areaal blijft daarmee zeer groot namelijk 56%. Mocht de ambachtelijke molenaar dit

jaar over de grens gaan kijken om schotvrije te vinden, dan kunnen voor Duitsland ook een aantal nieuwe(re) rassen genoemd worden. Bij de A6-tarwes is Astron nieuw, evenals Kontrast. Bij de A7-tarwes kennen we Sperber,

een oude bekende. Borenos en Zentos zijn A8-tarwes. Bij de A9-tarwe, het allersterkste niveau, vinden we naast Monopol en Rektor ook Busschard.

Ir. M. Kelfkens
TNO-Voeding



GEÏNTEGREERDE TEELT

Het echte alternatief voor traditionele akkerbouw

De Nederlandse akkerbouw verkeert in moeilijke omstandigheden. De zeer natte zomer en herfst vormen een tijdelijke, hoewel zware belasting bovenop de enorme structurele problemen. Met het weer zoals het komt heeft een boer leren leven. Het zware weer van milieu-actieplannen, EG-landbouwaccorden, open binnengrenzen en monetair bokkesprongen zou menigeen de lust tot boeren doen vergaan.

Aan de andere kant zijn er tal initiatieven om de kleine en grotere problemen de baas te worden. Een van de meest aansprekende projecten is dat van de zogenoemde 'geïntegreerde teelt', een initiatief dat nog steeds aan actualiteit wint.

In een vraaggesprek met Renko Iwema, een 34-jarige akkerbouwer uit de Wieringermeer, blijkt duidelijk de waarde van 'geïntegreerd telen'.

Vraag: Kun je een beeld geven van jullie akkerbouwbedrijf?

R. Iwema: 'Ik heb vanaf 1980 samen met mijn vader een maatschap. We hebben 52 ha land en we telen poot-aardappelen, suikerbieten, graszaad, crambe en tarwe.

Gevraagd naar het ontstaan van geïntegreerd telen vertelt hij dat het 'Onder-

zoek Bedrijfs-Systemen' te Nagele (N.O.P.) rond 1980 een onderzoek opzette naar een tussenvorm tussen het gangbare akkerbouwsysteem en het echte biologisch-dynamische systeem. Dit laatste werk niet als een serieus alternatief beschouwd voor de gangbare akkerbouw. Doelstelling van het project was met een minimum aan chemische hulpstoffen (kunstmest en bestrijdingsmiddelen) hetzelfde saldo te halen als een traditionele akkerbouwbedrijf.

Na tien jaar van experimenteren werd in 1990 het project opgeschaald door Nederland te verdelen in vijf regio's en per regio tien tot twaalf voorbeeldbedrijven te selecteren. Deze bedrijven waarin alle grondsoorten en klimaatzones van ons land zijn vertegenwoordigd toetsen in de praktijk de ervaringen en ideeën van het O.B.S. in Nagele. Zij worden per regio bijgestaan door een begeleider van de dienst landbouwvoorlichting. Tot 1 januari a.s. ontvangen de deelnemende boeren, waartoe ook Iwema behoort, een vergoeding voor al het administratieve werk dat ze verzetten. Het gaat er immers om zoveel mogelijk statistische en teelttechnische informatie bijeen te brengen.

Straks, na 1 januari, komt er een vol-

gende uitbreiding aan het project onder de titel 'Akkerbouw naar 2000'. Daarin worden regionale projecten voor geïntegreerde teelttechniek samengebracht, met ondersteuning van de Akkerbouw, de Dienst Landbouw Voorlichting en het regionale bedrijfsleven. De ideeën voor geïntegreerde teelt hebben het niveau van de proefbedrijven verlaten en lijken duidelijk op weg een antwoord te bieden op allerlei milieu-eisen, met behoud van een inkomen voor de boer.

Vraag: Wat zijn jullie ervaringen na drie jaar?

R. Iwema: 'Er is veel meer reductie op het gebruik van chemische middelen mogelijk dan we bij de aanvang in 1989 dachten. Toen gebruikten we zeven kilo actieve stof voor elke hectare tarwe en vorig jaar was dat nog maar 0,8 kilo. Dat is dus een reductie van ruim 80 procent.' (Dit is het gemiddelde van de zes bedrijven in de noordelijke regio). 'En financieel zijn we er zeker niet op achteruit gegaan.'

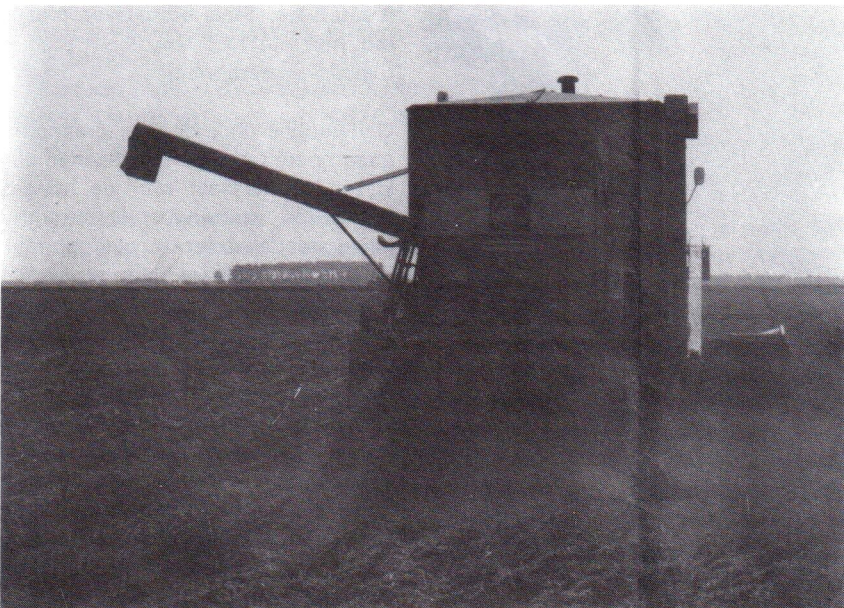
Vraag: Wat is jullie tegengevallen?

R. Iwema: 'Het is wat frustrerend te zien dat er zo weinig belangstelling is van collega's voor het systeem. Heel veel boeren doen er wel 'iets' aan, maar ze



Akkerbouwer Renko Iwema uit de Wieringermeer aan het dorsen. De helm die hij draagt is voorzien van een ingebouwd stoffilter.

Achter de combine die Iwema bestuurt zit een stro-hakselaar aangekoppeld, om direct het stro te kunnen onderploegen.



nemen niet eens de moeite te komen kijken of erover te praten.

Vraag: Zit er perspectief in?

R. Iwema: 'De gangbare landbouw kan zeker niet zo doorgaan. Dit is in elk geval een echt alternatief.'

Geen licht op de grond

Kenmerkend voor de methode van de 'geïntegreerde teelt' is een periodieke grondbemonstering, waarna een nauwkeurige en gedoseerde bemesting gebeurt overeenkomstig de behoeften van het gewas en gelet op de tekorten in de bodem. Daarnaast wordt onkruid zoveel mogelijk mechanisch gewied en wordt bij de keuze van gewassen - bijvoorbeeld in de aardappelen en granen - onder meer gelet op het vroege 'sluiten' van het gewas. Hierdoor dringt nauwelijks meer licht door op de grond en dat belemmert de groei van onkruiden. Verder streeft men naar een vruchtwisseling die de gezondheid van de grond en van de gewassen positief beïnvloedt.

Zeer typerend voor de teelt is een uiterst nauwkeurige manier van werken: een boer die geïntegreerd teelt komt vaak van zijn trekker af! Zorgvuldige afstelling van de zaaimachine is belangrijk, evengoed als het op de schoffelmachine afstellen van de zaaifstand, het zo mogelijk zeer lokaal bestrijden van bijvoorbeeld distels met chemische middelen en het in het algemeen niet najagen van het maximale maar van het optimale. Elke teeltmaatregel wordt gewogen op zijn effecten - onder meer voor het milieu - en kosten en baten worden voortdurend naast elkaar gelegd.

Slap stro en ziektegevoelig

Afsluitend hadden we het nog even over de teelt van baktarwe.

R. Iwema: 'De teelt van baktarwe is in dit systeem heel goed mogelijk, maar je moet schraler opstarten, minder uitstoeling hebben en stikstof over hebben voor de korrelvulling. Baktarwes hebben nogal vaak slap stro en ze zijn ziektegevoeliger en dat is nadelig als je de hoeveelheid actieve stof (gif dus. A.P.) terug wilt dringen. Kortom, raskeuze is zeer belangrijk. Er zijn al heel goede ervaringen met rassenmengsels waarin verschillende rassen verschillende ziekteresistenties inbrengen met het gevolg dat het gewas duidelijk gezonder blijft. Met echte baktarwes is die methode nog niet uitprobeerde, maar dat komt zeker.'

RIJP VOOR DE LOEMPJA'S

Tarweoogst 1993

Sommigen gaan slechts terug tot 1987, bij anderen - zoals de Groningers - schiet het geheugen tekort als het erom gaat een jaar aan te wijzen met een vergelijkbaar slechte oogstkwaliteit.

De kiem van de problemen lag in het najaar van 1992. Door de natte weersomstandigheden kon de wintertarwe met grote moeite en vaak pas in november worden gezaaid. Noodgedwongen zaaiden ze een zomergraan, in hoofdzaak bouwgerst.

Na een zachte winter volgde een vroeg voorjaar met een schitterende meimaand, die echter op sommige (lichte) gronden droogteverschijnselen in het graan veroorzaakte. Was juni normaal, in juli kregen oceaandepressies gaandeweg meer betekenis en bereikte de neerslag plaatselijk herfstachtige niveaus.

Aanvankelijk leek het een vroege oogst te worden en menige meelfabriek spe-

culeerde daarop. Maar het sombere, natte weer leidde tot een trage afrijping in het gewas en maar al te vaak ook tot onwerkbare omstandigheden voor de maaidorsers. Augustus, september en oktober waren nodig om, stelend tussen de buien door, de graanoogst - soms met vochtgehaltes van 25 procent en meer! - binnen te halen.

Ter illustratie van de wel zeer slechte oogst in Groningen de verzuchting van een boer, dat hij zijn tarwe maar beter gelijk naar de chinees had kunnen brengen, voor verwerking in de loempja's. Er zat zoveel schot in, dat het wel taugé leek!

Lage valgetallen

Een overzicht van de belangrijkste regio's beginnen we in Zeeland. In Zeeuws-Vlaanderen werd eind juli met dorsen begonnen, gerst uiteraard. Veel van de vooral vroeg gezaaide tarwe heeft last van lage valgetallen en over het geheel is ook de echte baktarwe lager van eiwitkwaliteit dan de laatste jaren.

De Flevopolders tonen eveneens een zeer gemêleerd beeld: schottige partijen, maar ook prima tarwe van goede kwaliteit.

Noord-Holland, altijd wat later aan het oogsten dan de Zeeuwen, had op de lichte gronden wat last van schot. Vroeg gezaaide, licht verdroogde en daarom vroeg rijpe percelen graan konden door de regen niet tijdig geoogst worden en schoten. Op de zware klei is goede, gezonde, wel wat natte, tarweoogst van normale kwaliteit.

Naar het oosten gaande wordt de situatie al droeviger: van de Groningse tarwe is zo goed als niets van al die duizenden tonnen geschikt voor de maalderij.

Top opbrengsten

Nog kort iets over de rassen. Ritmo van Vivant waren overal enorme kilogevers: tot ruim 13 ton per hectare toe. Samen namen deze twee rassen meer dan 60 procent van het areaal in beslag. Herzog en Hereward kwamen tot zo'n 10 ton per bunder en eigenlijk gaf elk ras voor zijn doen topopbrengsten in alle regio's. Echte kwaliteitstarwe als Busard, Urban en Rektor kwamen zelfs tot 9 á 9,5 ton. Maar vergeleken met Ritmo, met zijn 12,5 ton, is dat toch nog ruim 25 procent minder.

Gedwongen door de lage graanprijzen gaan boeren al scherper rekenen en zo kiezen ze massaal voor de hoog-opbrengende voertarwes. Deze soorten lopen steeds verder uit, qua opbrengst, op de echte baktarwes en als we daar niet buiten kunnen, zal er een compenserende premie op tafel moeten komen!

De tarwemarkt ontwikkelt zich naar een echte markt waarin vraag en aanbod, schaarste en overvloed de prijzen bepalen. De EG zal in dit spel steeds meer op de achtergrond raken. De hectaresteen zal als het ware een bodem in de portemonnee geven - de markt moet de beurs vullen.

T WEER

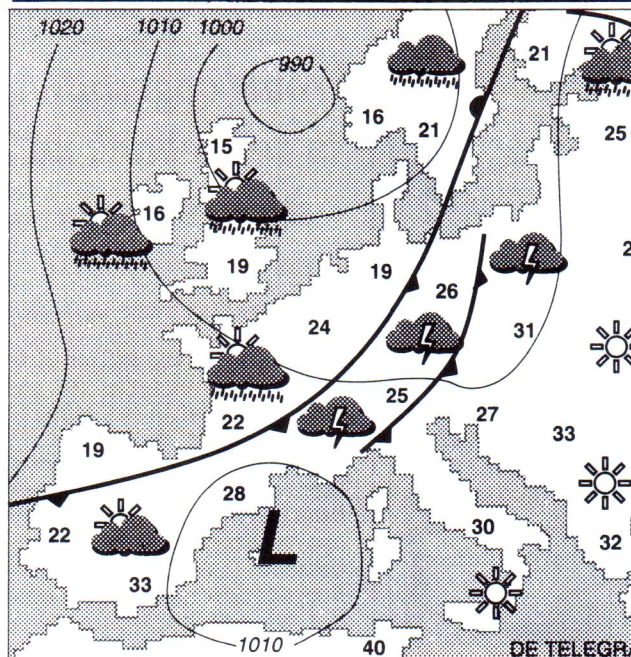
VANDAAG

oufront

onze weerkundig medewerker

AMSTERDAM, zaterdag

natuur maakt er dit nde een potje van. gen- en onweersbuien is een harde zuidwest-ot westelijke wind zal ten niet bepaald aan- zijn. De middagtem-ur blijft al steken op 19 graden en dat ter- id-heusden in Noord- t gistermiddag nog n 25 en Hoensbroek aden kwam bij een 27 t relatieve vochtig- edt-urkdroog!



ET WEER

VANDAAG

Midden in Hoogeveen staat een grote molen, een stenen onderbouw met een houten achtkant. De molen is riet gedekt en heeft een oud-Hollands wiksysteem. Hans Valkenhoff is er sinds 1983 molenaar; tot 1987 vrijwillig en daarna beroepsmolenaar.

'n Snel Portret

Hans Valkenhoff

Hans is geboren in Den Haag (3-7-43) en heeft een opleiding elektro-techniek gevolgd. Via vrienden kreeg hij te horen dat er in het Noorden werk en woningen beschikbaar waren. Gezien de woningnood in het Westen, is hij naar Hoogezand-Sappemeer verhuisd om er te gaan werken als elektricien.

Lang is hij dat niet gebleven en een aantal andere banen volgde. Zo heeft hij 10 jaar gewerkt als bedrijfsleider in een bungalowpark van de NVV, de voorloper van de FNV. Een jaar kibboets, 3 jaar als fotograaf in Borger, 3 jaar als milieu-educatief medewerker voor de provincie Utrecht. Ook heeft hij 2,5 jaar sociaal-kultureel werk gedaan in een werklozenproject om schoolverlaters aan werkomstandigheden te laten wennen.

Via de baan bij het bungalowpark is hij in aanraking met molens gekomen. De chauffeur van de wasserij draaide op één van de molens in Winschoten en Hans werd uitgenodigd om daar eens te komen kijken. Het eerste bezoek, in '77-'78, was meteen raak en leverde de klap van de molen op.

Hans liet zich inschrijven in Drente, bij Jannes Tiggelaar, de instrukteur in Drente. De opleiding zou in Erica, bij Emmen, en in Dalen plaats vinden. Er waren niet genoeg cursisten, waardoor er pas in '79-'80 begonnen werd. Tijdens de opleiding heeft Hans ook gedraaid op de molens van Staphorst en De Wijk. In 1983 is hij in Hoogeveen terecht gekomen als vrijwillig molenaar bij molenaar Thomas, de oud-eigenaar en Bert van Uffelen die er al sinds 1980 werkte. De molen was sinds 1976 eigendom van de gemeente.

In 1987 werd Hans werkeloos en wilde hij als beroepsmolenaar in Hoogeveen beginnen. Bert van Uffelen had daar geen moeite mee, oud-molenaar Thomas wel. De gemeente zag echter wel wat in de plannen en was enthousiast. De molen wordt onderhouden door de gemeente en voor f 1,- per jaar verhuurd. Toen het molenhuis naast de molen door de gemeente gekocht was van Thomas, werd ook dit verhuurd aan Hans. De gemeente wilde de molen en het molenhuis weer bij elkaar hebben. Hans is met niets begonnen. In het begin is hij alle bakkers van Drente langs geweest. Dit ging moeizaam om-



dat ze fabrieksmeel hadden en nog niet erg molengezind waren. Bovendien kregen veel bakkers molenmeel van Stiens via Bakbeko. In Drente is de concurrentie groot, er is volgens Hans bijna sprake van te veel aanbod. Om dit probleem het hoofd te bieden is hij zich gaan specialiseren op biologische tarwe.

Was het in het begin 2/3 niet bio en 1/3 biologische tarwe, nu is dat andersom en bestaat 89% uit biologische tarwe. Ondanks de kosten die gemaakt moeten worden, zoals het lidmaatschap van het EKO-keurmerk is het een interessante markt die stijgend is.

Hans levert aan alle biologische winkels in Drente. Het meel wordt dan aangeleverd in 1 of 5 kilo verpakkingen, met af en toe een zak van 25 kg. Er wordt zelf verpakt en zelf bezorgd. Ook bakkers die biologisch brood bakken voor de plaatselijke bio-winkels gebruiken het meel. Het deelnemen aan biologische markten in Groningen en Zwolle zorgt ook voor een deel van de

omzet. De hele dag op een markt staan is weliswaar vermoeiend, maar ook heel gezellig. Op de markten worden ook aanverwante artikelen verkocht: vlokken, peulvruchten, brood en broodbeleg.

De particuliere verkoop van een uitgebreid pakket biologische voedingsmiddelen in de molen is sinds een jaar ook heel behoorlijk.

Hans heeft, als bedrijfsfilosofie, dat hij in een traditionele molen wil werken. Zo is er geen elevator; er wordt veel gewerkt met het luiwerk. Er is wel een elektrisch aangedreven buil en een maalstoel. Omdat de molen zo traditioneel is ingericht is het voor scholen en toeristen aantrekkelijk de molen te bezoeken. Daarnaast kost investeren geld en dat moet eerst verdiend worden. Sinds vorig jaar begint het molenaarsbestaan voor Hans interessant te worden.

Herman Schippers

"Ieder Europeaanje schreeuwt zoals het gebekt is". Zonder in allerlei diepzinnige, filosofische beschouwingen te vervallen, bedoel ik hier het volgende mee: elk Europees land vindt zijn eigen produkten en produktiemethoden altijd (iets) beter dan die van andere Europese landen.

Met "Europa '92" in het vooruitzicht (sorry, Roose is zijn agenda enkele jaren geleden kwijtgeraakt) zullen er echter heel wat regels "geharmoniseerd" moeten worden. Immers: een absoluut vereiste om tot één interne markt te komen, is dat voor alle marktdeelnemers uit alle lidstaten dezelfde voorwaarden gelden, of het nu milieu- of kwaliteitseisen zijn. Aan de Europese Commissie te Brussel de moeilijke taak om orde te scheppen in deze chaos.

Een moeilijke taak, inderdaad. Ik zal u uit een hele waslijst een paar voorbeelden geven:

- Bon weigerde aanvankelijk Franse deuren te importeren, omdat uit testen in Duitse laboratoria naar voren kwam dat ze brandgevaarlijk waren. Parijs blokkeerde op zijn beurt weer de Duitse deuren omdat ze brandgevaarlijk waren. Althans, dat bleek uit testen in Franse laboratoria (?!)
- Duitse strijders tegen de veronderstelde megalomanie van "Brussel" stonden op een gegeven moment op hun achterste benen toen ze dachten, dat ze hun bier niet meer volgens het eeuwenoude "Reinheitsgebot" mochten brouwen. Dat dachten ze, want feitelijk verzette "Brussel" zich alleen tegen het weren van een bekend Nederlands en Deens biermerk uit Duitse supermarkten; Fabrikanten die niet volgens het "Reinheitsgebot" brouwen, maar daarom nog geen bedorven bier maken.

Wij als oerhollandse, ambachtelijke korenmolenaars zullen vast en zeker ook

niet volgens alle in diverse landen geldende regels produceren, maar daarmee maken we, nog geen bedorven meel! Daarnaast is het belangrijk om te weten dat in de ons omringende landen (België, Duitsland, G.B.) ook consumptiegraan op een op die van ons gelijken wijze wordt verwerkt. Weliswaar op veel bescheidener schaal, maar de veronderstelling dat "molenmeel" in Duitsland per definitie niet mag, is dus niet waar!

Doemdenkers geloven dat de zwaarste eisen altijd aan het langste eind trekken, wanneer er regels geharmoniseerd dienen te worden. Uit het voorgaande blijkt dit evenwel niet zo te zijn. Als we nu in het verlengde van dit besluit onze branche bekijken en de Europese Commissie zou voldoende belang hechten aan argumenten als cultuurhistorische waarde en het feit dat het gros van Europa al zo'n 1000 jaar molenbrood heeft gegeten, dan zou een groot Europa misschien geen belemmering, maar juist een nieuwe impuls kunnen gaan vormen voor onze bedrijfstak; Hetzij als samenwerking project, hetzij als "Indi-Mill" (= turbotale tegenhanger van Innomill).

Echter, de Europese Commissie begaat soms ook flinke blunders. Bekendste voorbeeld was het ridicule, doch inmiddels teruggedraaide "bananen besluit": Veel te dure bananen (van geringe kwaliteit) uit voormalige E.G. koloniën zouden worden gesubsidieerd, terwijl de goede bananen uit Zuid en Midden Amerika kunstmatig duurder zouden worden gemaakt. Door deze kromme redenering zou de consument vanaf volgend jaar dure, minderwaardige bananen gaan eten.

Bananen zijn per definitie krom. Molenaars soms. Uiterste waakzaamheid blijft vooralsnog geboden.....

ROOSE

Uw succes
wordt mede
bepaald door
een goede
kwaliteits-
zak



WALKI

Sacks B.V.

Postbus 110
1135 ZK EDAM
Tel. 02993-71451

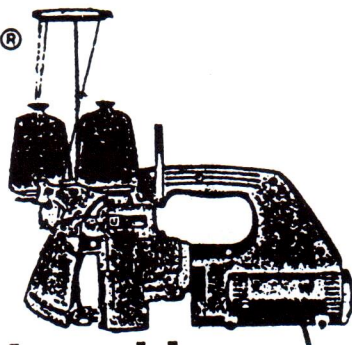
Voor meelzakken
en zakband
naar

**Van Randeraad's
Zakkenhandel**

Zuidzijde 118 a
2411 RW BODEGRAVEN
Telefoon (01726) 16139
's Avonds na 18.00 uur:
telefoon (03488) 8614

Union Special®

Fa. DENA
Postbus 209
8250 AE Dronten
Telefoon 03210 - 187 26
Telefax 03210 - 187 28



**zakkennaaimachines
onderdelen en garens**

Vele soorten hardhout o.a.

**AZIJNHOUT
GROENHART
POKHOUT**

AMSTERDAMSCH
FIJNHOUTHANDEL
Minervahavenweg 14
1013 AR Amsterdam
tel. 020-828079